

# Karstula

## itäisten ja läntisten vesistöjen ranta- osayleiskaava-alueen muinaisjäännösinventointi 2007



**Timo Jussila**



**Kustantaja: Karstulan kunta**

Sisältö:

<b>Perustiedot.....</b>	<b>3</b>
<b>Inventointi .....</b>	<b>3</b>
<b>Muinaisjännökset.....</b>	<b>6</b>
Termien ja sisällön selitys.....	6
<b>Paasianjoen muinaisjännökset.....</b>	<b>7</b>
KARSTULA 20 PAASIANKYTÖ.....	7
KARSTULA 21 PAASIANKYTÖ 2.....	8
KARSTULA 22 PAASIANKYTÖ 3.....	9
<b>Vahangan muinaisjännökset.....</b>	<b>12</b>
KARSTULA 30 LAPINKALLIO .....	12
Vahangan Tervahaudat 1 ja 2.....	15
Vahangan löytöpaikat .....	15
<b>Joutenjärvi-Vahvanen-Alanen, kunnan luoteisosa.....</b>	<b>16</b>
KARSTULA 51 JOUTENJÄRVI .....	17
KARSTULA 52 VAHVASENKOSKI .....	20
KARSTULA 53 VAHVANEN 1 .....	21
KARSTULA 54 VAHVANEN 2 .....	23
<b>Luksanjärven muinaisjännös kunnan etelärajalla .....</b>	<b>26</b>
KARSTULA 58 LUKSANNIEMI.....	27
<b>Löytänän muinaisjännökset.....</b>	<b>29</b>
KARSTULA 59 LÖYTÄNÄN ETELÄPÄÄN TERVAHAUTA .....	29
KARSTULA 60 LÖYTÄNÄ VEHKANIEMI .....	30
Löytöpaikka .....	31
<b>Ylä-Viivajärvi, Särkijärvi ja Kasteljärvet kunnan koillisosassa ...</b>	<b>32</b>
KARSTULA 61 SÄRKIJÄRVI LAHONMAA .....	32
KARSTULA 62 YLÄ-VIIVAJÄRVI 1.....	34
KARSTULA 63 YLÄ-VIIVAJÄRVI 2.....	36
KARSTULA 65 YLÄ-KASTELJÄRVI OINOSENNIEMI .....	37
KARSTULA 66 ALA-KASTELJÄRVI .....	38
KARSTULA 67 ALA-KASTELJÄRVI KOSKENPÄÄ .....	38
KARSTULA 68 LEVÄLAHTI TERVAHAUTA.....	40
<b>Humpin löytöpaikat .....</b>	<b>40</b>

---

*Kansikuva:* Vahvanen 1 esihist. asuinpaikka vastapäisessä niemessä, kuvattu etelään Vahvanen 2 asuinpaikalta

---

## PERUSTIEDOT

*Alue:* Karstulan kunnan alueen pienvedet – kaikki kunnan joet, järvet ja lammet paitsi Pääjärvi ja Kiminginjärvi ja niiden välinen joki, Pääjärven eteläpuolinen Saarijärven reitti (Hepolampi-Tuhmalampi), sekä kunnan keskustassa oleva Mustalampi ja Päällin-järven eteläosa.

*Tarkoitus:* Tarkistaa riittävässä määrin, tihein pistokokein ja maastoltaan muinaisjäännöksille otollisilla alueilla kattavasti onko kaavoitettavalla alueella muinaisjäännöksiä. Etsiä uusia muinaisjäännöksiä.

*Työaika:* Kenttätyöaika: 31.8. – 14.9.2007.

*Kustantaja:* Karstulan kunta

*Tekijät:* Mikroliitti Oy, Timo Jussila, Hannu Poutiainen ja osan aikaa Timo Sepänmaa.

*Aiemmat tutkimukset:* Timo Jussila, inventointi 1991.

*Tulokset:* Tutkimusalueelta tunnettiin ennen inventointia kaikkiaan neljä kiinteää muinaisjäännöstä, kaikki kivikautisia asuinpaikkoja. Inventoinnissa 2007 löytyi 7 uutta esihistoriallista asuinpaikkaa. Näiden lisäksi havaittiin useita tervahautoja ja historiallisen ajan talonpohjia, jotka luokiteltiin alustavasti muinaisjäännöksiksi.

## INVENTOINTI

Inventointi suoritettiin syyskuussa 2007. Maastotyö suoritettiin kahden arkeologin voimin, jolloin kumpikin arkeologi kulki pääosan ajasta omaa reittiään mutta samalla alueella, niin että hyväksi havaituilla maastonkohdilla – jotka tällä alueella olivat varsin suppea-alaisia – kokoonnuttiin tarvittaessa tehokkaaseen koekuopitukseen. Inventointi keskittyi ranta-alueille enintään n. 200 m etäisyydellä rannasta – muutamia jokivarren poikkeuksia lukuun ottamatta. Pihamaita ei tutkittu muutamia poikkeuksia lukuun ottamatta, eikä alueella ole merkittäviä rantapeltoja tukittavaksi, joten lähes koko inventointi keskittyi rakentamattomien ja metsäisten rantojen tutkimiseen. Lampia ei tutkittu lainkaan, ellei lampi ole tai ole ollut isomman vesireitin osana. Jokaisella alueen järvellä käytiin ja tehtiin ainakin yksi pistokoe eli tutkittiin jokin rantakaista vähintään silmänvaraisesti. Jos alueen maasto vaikutti arkeologin kannalta kelpoiselta kuljettiin järven rannoilla enemmän.

Kuten lähes kaikkialla muuallakin Suomen järvalueilla, niin myös Karstulassa on arkeologin näkökulmasta parhaat rannat ja otollisimmat paikat useimmiten jo mökitetty ja pihoiksi raivattu, jolloin inventoijalle jää ”hyvästä maastosta” tutkittavaksi usein vain mökkien välisiä pieniä kaisaleitä tai sitten ns. keskinkertaista tai huonoa muinaisjäännösmaastoa. Esimerkiksi Enonjärven rannoille on juuri rakennettu tai rakenteilla varsin tiheästi useita mökkejä ja rakentamattomaksi jääneet rannat olivat sellaisia mistä tuskin muinaisjäännöksiä voi löytää. Alueellisin kriteerein arvostellen suhteellisen hyvää tai kohtalaista ja vielä rakentamatonta muinaisjäännösmaastoa on tällä nyt tutkitulla laajalla alueella kuitenkin jäljellä kohtalaisen runsaasti.

Tutkitut järvet ovat Vahankaa ja Enonjärveä lukuun ottamatta ns. pienjärviä ja osa niistä latva-vesiä, jonne vesireitti päättyy. Näiden pienjärvien väliset vesireitit ovat vaatimattomien purojen ja pikkujokien muodostamia. Luksanjärvi ja Ylä-Karanka liittyvät ”kunnon” leveällä joella Ala-Karankaan Saarijärven reitin päävesiin. Nämä ovat olleet myös Ancylysjärven lahtina preboreaalikauden lopulla (8000 eKr.), jolloin ihminen on seudulla jo asunut. Myös Enonvesi on ollut Ancylysjärven osana vielä 8000 eKr. Kaikki tutkimusalueen muut järvet ovat kuroutuneet varhaisesta Ancylysjärvestä. Useimmat melko pian jään sulamisen jälkeen, aikana jolloin ihminen ei vielä ole Suomessa elänyt. Sen jälkeen nämä järvet ovat eläneet omaa elämänsä ja niiden

vedentason muutokset ovat olleet suhteellisen vähäisiä kunnes monia niistä on sitten keinotekoisesti laskettu viime tai edellisellä vuosisadalla. Suuria, useiden metrien vedenlaskuja ei alueen järvissä ole tehty. Useat pienvedet ovat kuroutuneet altaansa pohjoispäästä jolloin kuroutumishetkellä niiden eteläpäässä on vedentaso ollut maan kallistumisesta johtuen huomattavastikin nykyistä alempana – parhaimmillaan useita metrejä. Tällaisia maankohoamisen suunnassa pitkulaisia järviä ovat mm. Löytänä, Lahnajärvi ja Vahvanen. Niiden eteläosista ei voi löytää kivikautista asutusta ja muualtakin ainoastaan lasku-uoman suun tasalta ja nuorempaa esihistoriallista rantasidonnaista asutusta rantavedestä tai aivan nykyisestä rannasta. Tällöin löydettävissä oleva muinaisuusväli jää vähäiseksi mikä merkitsee vähäistä muinaisjäännösmäärää. Yhteistä kaikille alueen pienvesille (Luksanjärvi poikkeuksena) on että löydettävissä olevat rantasidonnaiset pyyntikulttuurin muinaisjäännökset sijaitsevat aivan nykyisen rannan tuntumassa. Pienvedelle ei mahdu montaa esihistoriallista asuinpaikkaa – isoimmille ehkä 1-3 - ja järven rannoilla on ehkä vain muutama asumiseen hyvin soveltuva maastonkohta (jos ollenkaan) ja jokunen kohtalainen tai välttävä paikka. Nykyisellä mökkiläisellä on paljolti samat kriteerit mökin paikalle kuin pyyntikulttuurin tai eräkauden ihmiselle asuinpaikan sijan valintaan. Mitä useampia mökkejä (riittävän suurikokoisen) pienveden rannoilla on, sitä todennäköisempää on, että muinaisjäännöksiä ei ole enää jäänyt ehjinä löydettäviksi. – jos niitä kyseisen järven rannalla on yleensäkin sijainnut. Monesti riittää yksi mökin paikka hävittämään tai kätkemään tutkijalta järven rannoilla olleen ainoan esihistoriallisen leiripaikan. Edellä todettu korostaa alueen pienvesillä vielä säilyneiden muinaisjäännösten suojele- ja tutkimusarvoa.

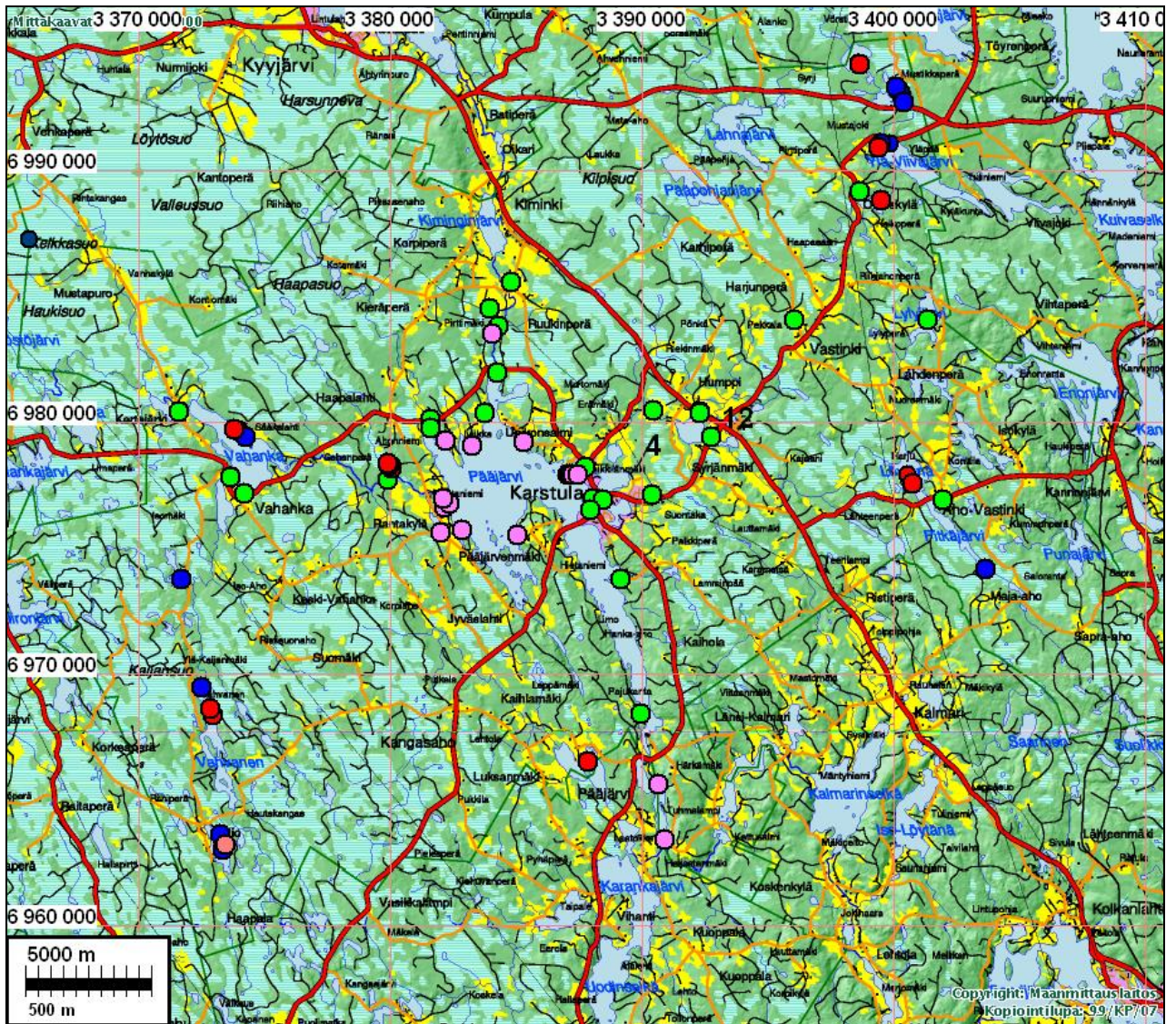
Aiemmin sellaisia pienvesiä, jotka ovat olleet merkittävän vesireitin ulkopuolisia pienvesiä myös esihistoriallisena aikana pidettiin alueina, joilla ei ole muinoin asuttu. Tämä käsitys on sittemmin osoittautunut vääräksi. Varsin pieniltäkin latvavesien järviltä on esihistoriallisia pyyntikulttuurin asuinpaikkoja löydetty ja niitä kannattaa pienjärviltä etsiä vaikkakin löytämisen (tai sen ainoan paikan säilymisen) todennäköisyys onkin suhteellisen pieni. Pienjärvien usein suppeat ja (näennäisesti) vähälöytöiset asuinpaikat ovat myös huonosti tunnettu muinaisjäännösryhmä ja sellaisina pontevan suojelelu arvoisia.

Viime vuosina on alettu kiinnittämään yhä enemmän huomiota historiallisen ajan jäänteisiin ja niiden suojelelu on tehostettu. Tällaisia ovat mm. tervahaudat ja vanhat rakennusten sijat ja ”arkeologisoituneet” jäänteet. Tällä alueella niitä dokumentoitiin useita muinaisjäännöksinä. Näiden hist. ajan jäännösten muinaisjäännösstatus on alustava, millä tarkoitan sitä, että niiden suojelelu voi olla tapauskohtaisesti valikoivaa toisin kuin esihistoriallisten muinaisjäännösten. Tällaisten hist. ajan kohteiden suojelelstatuksen poistaminen voi olla helpompaa ja halvempaa (joskus riittää pelkkä dokumentointi tai arkistoselvitys) jos paikalla ei tarvitse suorittaa kaivausta. Niiden muinaisjäännösluokituksen tarkoitus on, että ennen kuin ryhdytään suunnittelemaan niiden hävittämistä tai niihin kajoamista uuden maankäyttöhankkeen johdosta, tulee ottaa yhteyttä Museoviranomaisiin niiden suojeleluarvon selvittämiseksi.

Espoossa 21.10.2007

Timo Jussila

## Yleiskartta, Karstulan muinaisjäännökset



Punaiset pallot ovat tämän tämän inventoinnin alueeseen kuuluvia esihist. muinaisjäännöksiä. Siniset pallot ovat historiallisen ajan muinaisjäännöksiä. Vihreät pallot ovat löytöpaikkoja. Sini-punaiset pallot ovat inventointialueen ulkopuolella sijaitsevia esihist. muinaisjäännöksiä.

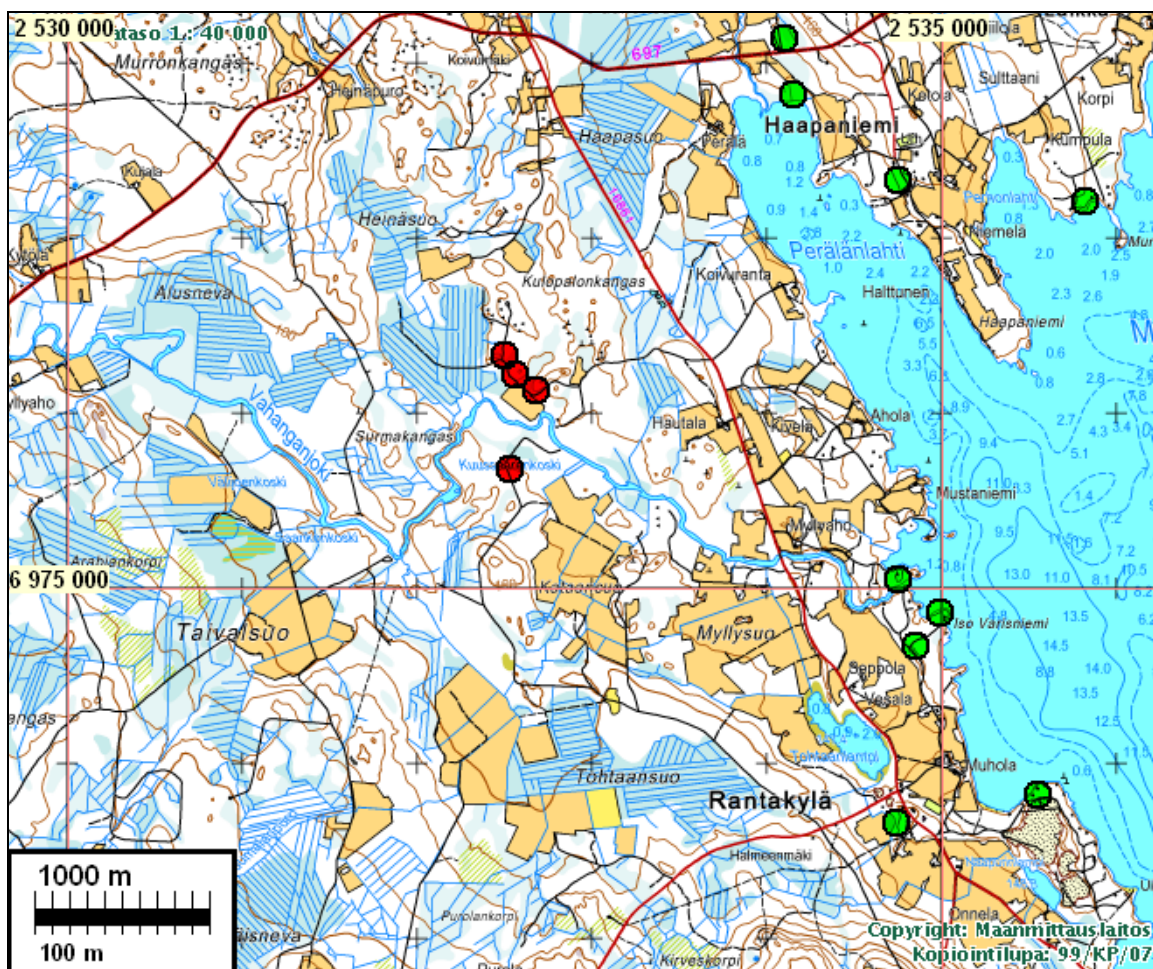
## MUINAISJÄÄNNÖKSET

### Termien ja sisällön selitys

- Muinaisjäännöksen nimi* (nro, kunta, paikannimi). Numero on juokseva numero, joka viittaa vastaavaan numeroon kartalla. Numerointi perustuu inventointikertomukseen v. 1991, eikä se välttämättä vastaa Museoviraston muinaisjäännösrekisterin numerointia.
- Rauh.lk:* 1,2,3. Museoviraston rauhoitusluokka: **1** = merkittävä muinaisjäännös, pyritään säilyttämään kaikissa tapauksissa - suojelukohde, **2** = suojeltava muinaisjäännös - suojelukohde, **3** = tuhoutunut tai vähämerkityksinen muinaisjäännös.
- Ajoitus:* *Esihistoriallinen* = ennen 1150/1350 jKr, tarkempaa ajoitusta ei ole.  
*Kivikausi* = pyyntikulttuurin asuinpaikka. Varsinaisesti ennen 1900 eKr, mutta termiä käytetty yleisesti kaikkien pyyntikulttuurin asuinpaikkojen kohdalla, vaikka niiden ajoitusta ei voi varmuudella rajata kivikauteen.  
*Varhaismetallikausi* = n. 1900 eKr. - 400 jKr. Usein löytömaterialiaali ja asuinpaikka ei eroa mitenkään kivikautisesta - pyyntikulttuuri.  
*Rautakausi* = 500 eKr. jälkeen (maanviljelykulttuuri).  
*Historiallinen* noin. 1150 jKr. jälkeen nykypäivään, sisämaassa joskus määrityksenä 1350 eKr. jälkeen. Voi olla hyvinkin nuori jäännös, jonka muinaisjäännösarvon voi viranomaisen määrätä tapauskohtaisesti.
- Laji:* *Asuinpaikka* = tarkoittaa yleensä "asuinpaikkaa", mutta käytetty myös yleisterminä kaikenlaisten paikkojen kohdalla jossa vaikuttaa olleen jatkuvaa toimintaa tai rakenteita (erona satunnainen yksittäistapahtuma = löytöpaikka), ja joiden muu funktio ei ole tiedossa. **Kiinteä muinaisjäännös, suojelukohde.**  
*Röykkiö* = kivirakennelma, jonka funktio ei ole tiedossa. Se voi olla hauta (lapinraunio) , kiuas tms. Yleensä **kiinteä muinaisjäännös, suojelukohde.**  
*Löytöpaikka* = yksittäistapahtuma, johon ei näytä liittyvän rakenteita tai muuta havaittavaa toimintaa, ns. irtain muinaisjäännös joka **ei ole suojelukohde.**
- Kartta:* Maasto/peruskarttalehden numero. KKJ1 ja KKJ 2 koordinaatit 10 m tarkkuudella, arvioitu z-koordinaatti sekä sen arvioitu tarkkuus.
- Sijainti:* Paikan sijainnin sanallinen orientoiva kuvaus.
- Tutkijat:* Tutkija vuosi toimenpide. Kansallismuseoon raportin jättänyt arkeologin toimittama tutkimustapahtuma: kuka on paikalla käynyt, koska ja minkä toiminnan yhteydessä. Vain kirjallisesti raportoidut tapahtumat on mainittu.
- Löydöt:* Kokoelmatunnus kokoelmanumero: alanro. Kokoelmatunnukset: **KM** = Kansallismuseo, Löytölaji (löytövuosi, löytäjä, löydön ja löytötapahtuman kuvaus).
- Liitekartat:* Karttoihin on merkitty siinä olevien paikkojen numerotunnukset, muinaisjäännöspaikkojen rajausarvio suoja-alueineen punaisella. Maastokarttaotteet ovat © Maanmittauslaitoksen maastotietokannasta. Kopiointilupa: 99/KP/07. Tällä luvalla ei voi karttoja julkaista tai monistaa.
- Rajaus* Muinaisjäännösten arvioitu rajaus on n. ±5 m tarkkuudella annettuina koordinaattipisteinä CD:llä MapInfon .mif/.mid koottuna yhteen tiedostoon.
- Valokuvat:* kuvaaja T. Jussila Mikrolitti Oy, ellei toisin kuvan yhteydessä mainittu. Työn tilaajalla on vapaa kuvien käyttöoikeus. Alkuperäiskuvat digikuvia, jotka luovutettu CD:llä tilaajalle. Raporttiin on tulostettu alkup. kuvan pienennös. Kaikkia raportti-CD:n kuvia ei ole tulostettu paperiraporttiin.

### Paasianjoen muinaisjännökset.

Kyseessä ovat oletettavasti Keski-Suomen varhaisimman asutuksen aikaiset kivikautiset asuinpaikat, jotka ovat sijainneet muinaisen Itämeren, Ancylusjärven rannalla n. 8000-8200 eKr. Paikat ovat myös Suomen vanhimpien asuinpaikkojen joukossa.



Punaiset pallot tässä kertomuksessa käsitellyjä muinaisjännöksiä, vihreät tutk. alueen 2007 ulkopuolella olevia muinj.

### KARSTULA 20 PAASIANKYTÖ

Rauh.lk: 2

Ajoitus: kivikautinen  
Laji: asuinpaikka

Kartta: 2242 12  
x: 6976 13      y: 2532 68      z: 151  
p: 6978 15      i: 3380 07

Tutkijat: Jussila T 1991 inventointi, Jussila T 2007 tarkastus.

Löydöt: KM 26874:1, 33 g, 8 kpl, kvartsi-iskoksia, Jussila T 1991, koekuopasta.

Sijainti: Paikka sijaitsee Karstulan kirkolta 7.9 km WNW, Rantakylässä, Pääjärven länsirannalta 1.7 km W, Vahanganjoen N-puolella 140 m joen mutkasta, Paasiankytö-

nimisen peltokaistaleen NE-laidalla olevasta ladosta 60 m NE, kallioiden välisellä tasanteella.

Huomiot: JUSSILA 1991: Vahva likamaa. Mesoliittinen. Ehjä ja koskematon paikka. Hiekkainen harjanne, kalliota, muinainen niemennokka. Tutkimme Vahanganjoen pohjoisrantoja, tekemällä pistokokeita alavien soisten alueiden yläpuolelle kohoaville kumpareille. Tämä paikka on muinaisen SW-NE suuntaisen moreeniharjanteen SE-kärjessä, muinaisen niemekkeen nokassa. Paikalla on kalliopaljastumia, mutta myös selvästi havaittava jyrkkä ja toista metriä korkea rantatörmä. kalliopaljastumien välillä on tasainen hiekkainen 20 \* 20 m ala, jonne tekemistäni koekuopista löysin kvartseja. Havaitsin koekuopissa myös vahvaa likamaata sekä runsaasti pieniä luun murusia. Asuinpaikka on n. 152 m mpy. ja törmän juuri on n.150 m mpy. tasolla. Lähistöltä löysimme kaksi muutakin asuinpaikkaa ([21],[22]). Asuinpaikka on täysin koskematon ja ehjä!

Paikka on ajoitettu rannansiirtymiskronologian mukaan n. 8200 eKr. (Jussila 2000: Pioneerit Keski-Suomessa ja Savossa. Rannansiirtymisajoitusmenetelmien perusteita ja vertailua. Muinaistutkija 2000-2).

Paikka tarkastettiin v. 2007 ja se on entisellään - metsä kasvanut.

Kartta sivulla 10

## **KARSTULA 21 PAASIANKYTÖ 2**

Rauh.lk: 2

Ajoitus: kivikautinen  
Laji: asuinpaikka

Kartta: 2242 12  
x: 6976 22            y: 2532 56        z: 153  
p: 6978 25            i: 3379 96

Tutkijat: Jussila T 1991 inventointi. Jussila T 2007 tarkastus.

Löydöt: KM 26875:1, 16 g, 25 kpl, palanutta luuta, Jussila T 1991, koekuopasta.  
:2, 43 g, 9 kpl, kvartsi-iskoksia, koekuopasta.

Sijainti: Paikka sijaitsee Karstulan kirkolta 8.1 km WNW, Rantakylässä, Pääjärven länsirannalta 1.9 km W, Vahanganjoen NE-puolella 240 m. Paasiankoskesta 450 m NE, Paasiankytö-nimisen pellon laidalla olevasta ladosta 140 m NW, metsätien NE-puolella olevan kumpareen laella.

Huomiot: JUSSILA 1991: Kvartsia ja luuta vahva likamaa. Mesoliittinen. Hiekkainen harjanne. Ks. myös kohde [20] ja [22]. Pellon pohjoispuolella on jyrkkärinteinen pyöreä kukkula. Metsätie kiertää kukkulan juurta ja nousee ylemmälle tasolle. Kukkulan laki on tasainen. Laen maaperä on hiekkaa, jossa on seassa suuria kiviä ja lohka-reita. Kukkulan etelärinne on hyvin jyrkkä ja n. 3-6 m korkea. Teimme useita koekuoppia kukkulan laelle, sen eteläreunalle. Koekuopissa havaitsin vahvaa likamaata, joka paikoin ulottui hyvin syvälle (50 cm). poimin koekuopista luuta ja kvartseja. Asuinpaikka on selvärajainen ja se kattaa koko kukkulan laen eteläpuoliskon, n. 50 \* 20 m alalla. Asuinpaikka on täysin koskematon ja ehjä.

Paikka on ajoitettu rannansiirtymiskronologian mukaan n. 8200 eKr. (Jussila 2000: Pioneerit Keski-Suomessa ja Savossa. Rannansiirtymisajoitusmenetelmien perusteita ja vertailua. Muinaistutkija 2000-2).



Paikka tarkastettiin v. 2007 ja se on entisellään - metsä kasvanut.

Kartta sivulla 10

### **KARSTULA 22 PAASIANKYTÖ 3**

Rauh.lk: 2

Ajoitus: kivilautinen  
Laji: asuinpaikka

Kartta: 2242 12  
x: 6976 33            y: 2532 50    z: 152  
p: 6978 36            i: 3379 90

Tutkijat: Jussila T 1991 inventointi. Jussila T 2007 tarkastus.

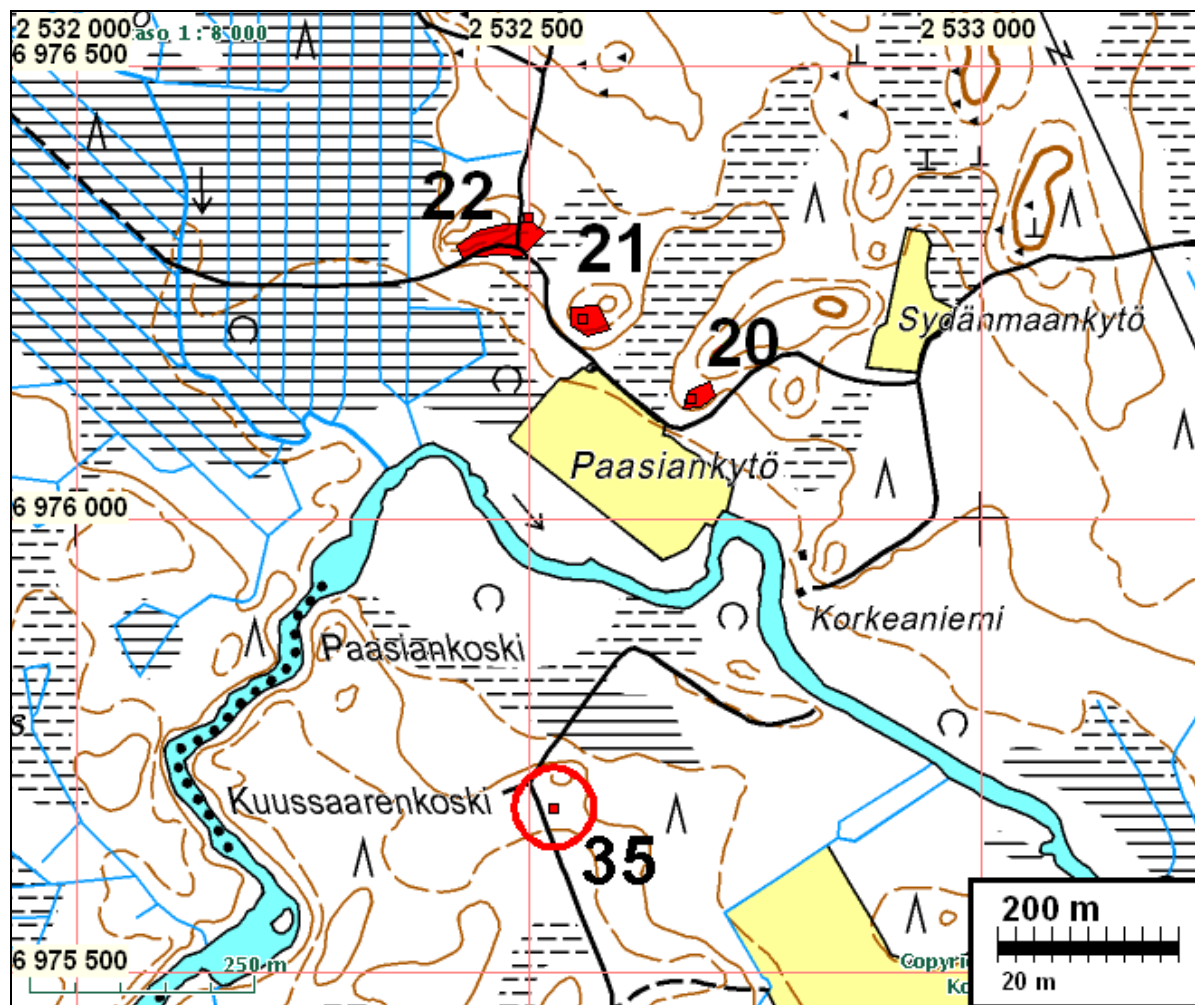
Löydöt: KM 37020, 12 g, 8 kpl, kvartsi-iskoksia, Jussila T 2007, hiekkakuopan reunalta ja tieleikkauksesta alueen länsipäästä.  
KM 26876:1, 230 g, 34 kpl, kvartsi-iskoksia, Jussila T 1991, tieleikkauksesta ja tien pinnasta. :2, 20 g, 24 kpl, palanutta luuta, tieleikkauksesta ja tien pinnasta.

Sijainti: Paikka sijaitsee Karstulan kirkolta 8.4 km WNW, Rantakylässä, Pääjärven länsirannalta 2 km W, Vahanganjoen N-puolella 220 m, Paasiankydön pellon N-reunasta 150 m NNW, hakkuu-aukean laidalla ja Heinäsuon itärannalla, metsätien alla ja N-puolella, harjanteen kupeessa.

Huomiot: JUSSILA 1991: Kvartsia ja luuta vahva likamaa. Mesoliittinen. Metsätie. Hiekkainen harjanne. metsätien pahoin runtelema paikka. Ks. kohteet [20],[21]. Paikka sijaitsee kohteesta [21] 100 m NW. Asuinpaikka on sijainnut kapean n. 100 m pitkän harjunpätjän suojassa, sen eteläpuolisella kapealla tasanteella. Asuinpaikan ja kohteen [21] välillä kulkee kaareva muinainen rantatörmä, jonka juuri on n. 150 m tasolla mpy. Asuinpaikan halki on raivattu metsätie, vieläpä niin että aivan asuinpaikan kohdalle on raivattu jonkinlainen levennys ja risteysalue. Asuinpaikka lie-nee suurimmilta osin tuhottu. Sitä voi olla vielä koskemattomana jäljellä harjanteen laella. Metsätien nyt jo heinittymässä oleva levennys, ojat ja leikkaukset ovat täynnä kvartsin ja luun silppua. Tutkimme perusteellisesti alueen, mutta emme havainneet keramiikkaa, emmekä kiviesineitä.

Paikka on ajoitettu rannansiirtymiskronologian mukaan n. 8200 eKr. (Jussila 2000: Pioneerit Keski-Suomessa ja Savossa. Rannansiirtymisajoitusmenetelmien perusteita ja vertailua. Muinaistutkija 2000-2).

Paikka tarkastettiin v. 2007. Alue on vesakoitunut ja pusikoitunut joskin tie edelleen olemassa. Harjanteen länsipäässä on hiekkakuoppa jonka alaosan itäreunasta, tien varrelta löytyi nyt kvartseja.



Asuinpaikan itäosaa, missä tie on aikoinaan tehty muinj. läpi ja v. 1991 löytöjä tämän pinnasta. Kuvattu etelään.



Asuinpaikan länsiosaa, tieleikkauksessa kvartseja.

### **KARSTULA 35 PAASIANKANGAS**

Rauh.lk: 3 (ei suojelukohde)

Ajoitus: kivikautinen

Laji: löytöpaikka / mahd. asuinpaikka.

Kartta: 2242 12

x: 6975 68      y: 2532 53      z: 150  
p: 6977 71      i: 3379 90

Tutkijat: Jussila T 1991 inventointi

Löydöt: KM 26889:1, 9 g, 4 kpl, kvartsi-iskoksia, Jussila T 1991, tien penkasta, ojasta.

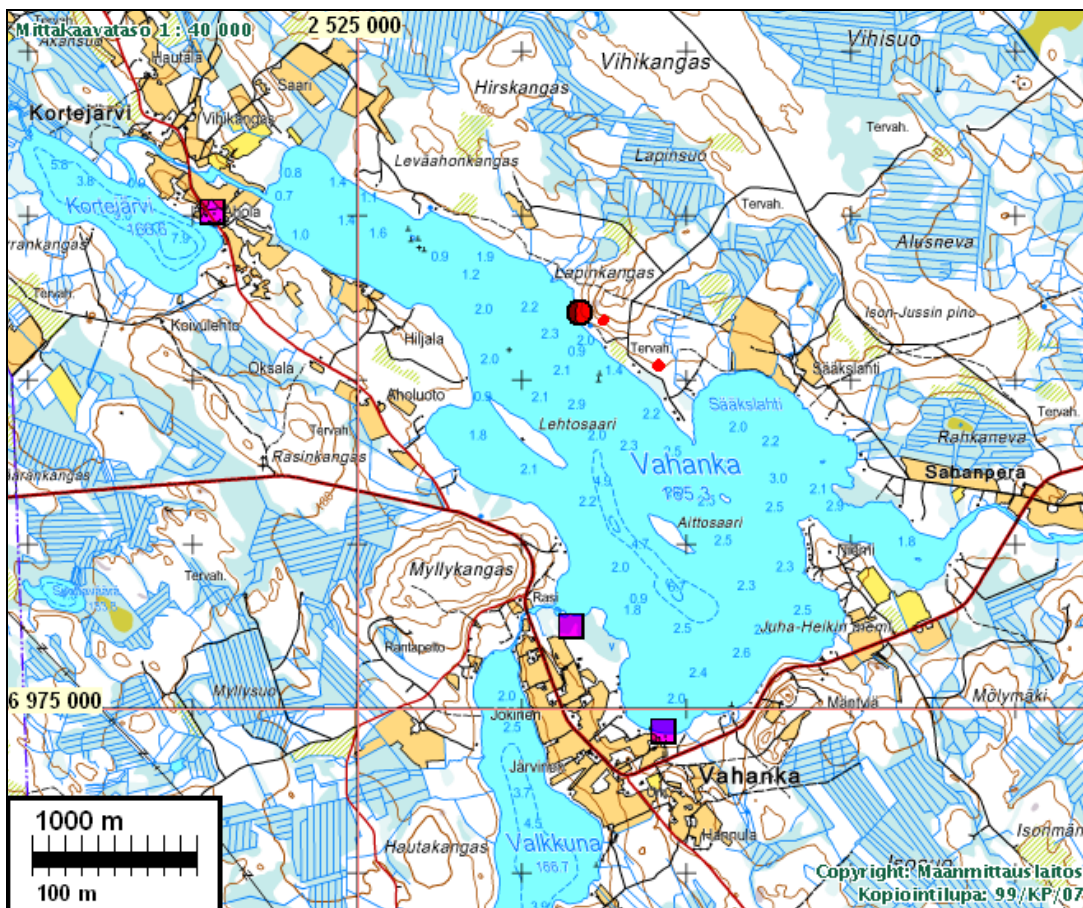
Sijainti: Paikka sijaitsee Karstulan kirkolta 8 km W, Päjärven W-puolella 2 km, Vahanganjoen S-puolella, Paasiankoskesta 300 m SE, metsätien E ja S-puolella, kohdassa missä tie kääntyy koilliseen alas Vahanganjoen uoman suuntaan.

Huomiot: Epäm. kvartseja hajallaan metsätien penkasta. Asuinpaikka?. Heikkakangas, kivenen. Epämääräinen kohde!. JUSSILA 1991:Paikka on epämääräinen. Poimin tien penkasta kymmenien metrien etäisyydeltä toisistaan neljä kvartsi-iskosta. En havainnut raskaasti raivatun tieuran ojissa muuta esihistoriaan viittaavaa. Tie kulkee n. kymmenen metrin päässä törmän reunasta, jonka N-kärjen se sitten halkaisee kääntyessään rantaa kohden. Muutamassa törmän äärelle tehdystä koekuopasta en havainnut mitään. Lienee mahdollista (?), että kvartsit ovat luontaisesti iskeyntyneet tai tienteossa syntyneitä (onko se mahdollista ?). Saattaa olla myös, että asuinpaikka on ydinosiltaan jäänyt tien alle. Paikka on kuitenkin korvessa ja kaukana rannasta, joten mitään uhkaa siihen tuskin enempää on kohdistumassa. Paikkaa ei tarkastettu v. 2007.

Kartta sivulla 10

## Vahangan muinaisjäännökset

Vahangasta tunnetaan yksi v. 1991 löytynyt pyyntikulttuurin asuinpaikka, jonka arvoa nostaa sen ehjyys. Asuinpaikka laajeni hieman v. 2007 inventoinnissa. Vahangan-järven rannoilta on löydetty kolme kiviesinettä, mutta niiden löytöpaikat ovat sijainneet pelloissa eikä näiden lähi-aluetta ole päästy tarkastamaan peltojen ollessa kynnetyjä. Vahangan alueen rakentamattomat, metsäiset rannat on tarkastettu suhteellisen kattavasti niiltä osin kun topografia on suotuisa kivikautiselle asuinpaikalle. Vahanka on kuroutunut varhaisesta Ancylysjärvestä, minkä jälkeen sen vedentaso on ollut lievästi laskeva kaakkoisrantaan lukuun ottamatta.



Punainen pallo on asuinpaikka, neliöt löytöpaikkoja, joiden paikannus on epätarkka.

## KARSTULA 30 LAPINKALLIO

Rauh.lk: 2

Ajoitus: kivikautinen  
Laji: asuinpaikka

Kartta: 2242 09  
x: 6977 39      y: 2526 35      z: 167 ±1 m  
p: 6979 70      i: 3373 80

Tutkijat: Jussila T 2007 inventointi, Jussila T 1991 inventointi

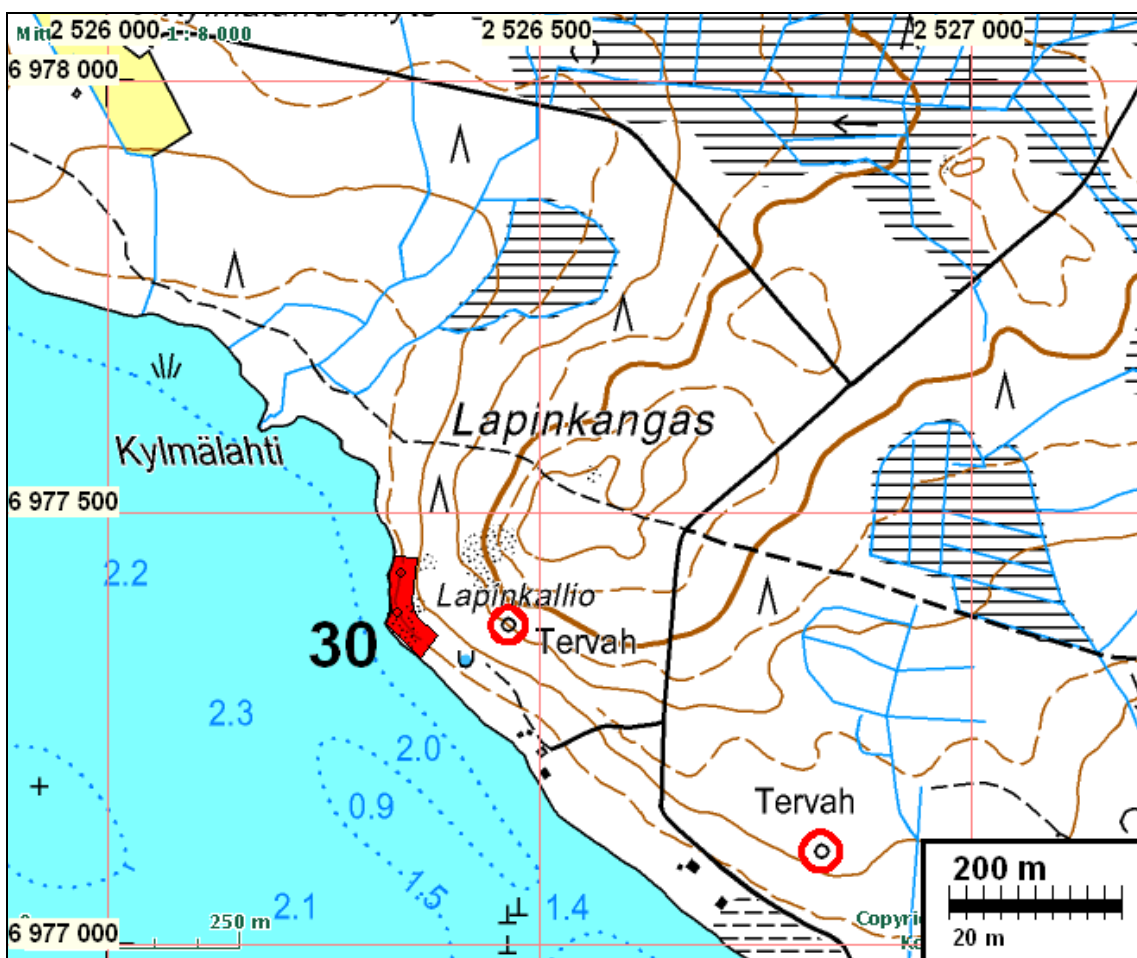
Löydöt: KM 26884, 3 g, 13 kpl, palanutta luuta, Jussila T 1991, koekuopasta, 13 g, hiiltä, 30 cm-syvyydeltä, kulttuurikerroksen alaosasta, koskemattomaan maahan tehdystä koekuopasta. :1, 85 g, 14 kpl, kvartsi-iskoksia, koekuopasta.

**Sijainti:** Paikka sijaitsee Karstulan kirkolta 14.4 km WNW, Vahanganjärven N-rannalla, Lapinkangas nimisen korkean mäen juurella olevassa pienessä kalliokärkisessä niemekkeessä.

**Huomiot:** JUSSILA 1991: Kvartsia ja luuta, vahva likamaa. Kallioniemen kupeessa hiekaista rantakerrostumaa. Lapinniemi on pieni niemennysä, jonka kärkinipukka on kalliopaljastumaa. Heti tämän pienen rantakallion takana on tasainen hiekkapohjainen pieni kangasläntti, joka rajoittuu parikymmentä metriä rannasta lohkarikkoon ja kalliopaljastumaan. Pohjois- ja kaakkoispuolella maasto loivenee kosteaksi järveen viettäväksi rinteeksi ja kauempana komeaksi kuusikkometsäksi. Sata metriä asuinpaikasta kaakkoon on rannan tuntumassa lähde, jossa on näkyvissä lahonnut puukehikko.

Paikka on erittäin hieno, erämainen, täysin kajoamaton ja ehjä. Paikan nimi on mielenkiintoinen: Lapinkangas-Lapinkallio. Lieneekö nimi muinaisen asutuksen peruja? Löytömateriaali ei anna vastausta ajoituskysymykseen. Aivan rantakallion vieressä on maaperässä erittäin vahva n. 30-40 cm syvyydelle ulottuva kulttuurikerros, jossa on runsaasti luun murusia.

Jussila 2007: Paikka on entisellään ja ehjä. Paikan pohjoisraja laajeni. Aiemmin paikka rajattiin tasanteen pohjoispuolella oleviin lohkaraisiin ja kalliopaljastumaan. Sen pohjoispuolelle, rannasta kohoavalle kapealle tasanteelle tehdyissä muutamissa koekuopissa havaittiin yksittäisiä kvartseja joita ei otettu talteen. Tämän tasanteen itäpuolella rinne nousee ja on osin avokalliota ja lohkarikkoo. Asuinpaikan "vanhassa" osassa, lounaaseen aukeavassa rannassa havaittiin törmän reunalla mahdollinen keittokuoppa.





Asuinpaikan "vanha" eteläosa kuvattuna etelään. Kuvaajan selän takana on vielä kapea tasanne josta löytöjä.



Keittokuoppa etelärannalla.

## Vahangan Tervahaudat 1 ja 2

Vahangan koillisrannan tuntumassa on kaksi tervahautaa, jotka on merkitty maastokartalle. Niitä ei ole tarkastettu. Tervahautoja pidetään nykyään muinaisjäännöksinä, eikä niihin saa ka-  
jota ilman museoviranomaisten lupaa.

### **Vahangan tervahauta 1**

x 697737 y 252646, p 697968 i 337392

### **Vahangan tervahauta 2**

x 697710 y 252682, p 697940 i 337426

## Vahangan löytöpaikat

### KARSTULA 2 KOSKELA

Ei kiinteä muinaisjäännös, ei suojelukohde, karkeasti paikannettu

Ajoitus: kivikautinen

Laji: löytöpaikka

Kartta: 2242 09

x: 6975 50 y: 2526 30, paikannus  $\pm 300$  m  
p: 6977 82 i: 3373 67

Löydöt: KM 2887:1, 1 kpl, tasataltta, kerännyt yo. A.E. Snellman 1982, diar. 7.4.1893, Mitat: 85 x 42 x 14 mm. "jyrkkälaskuinen, laskupuoleinen pinta melkein kokonaan hiomaton", lokakuopasta.

Huomiot: Löydetty "Vahangan Koskelan talon maalta Niemensuon niityltä. olevasta loka-  
kuopasta, n. 1.5 m syvyydeltä". Alue heinäpeltoa ja niittyä. Ei tarkastettu 2007.

### KARSTULA 14 LOHILAHTI

Ei kiinteä muinaisjäännös, ei suojelukohde, karkeasti paikannettu

Ajoitus: kivikautinen

Laji: löytö

Kartta: 2242 09

x: 6974 86 y: 2526 86, paikannus  $\pm 300$  m  
p: 6977 15 i: 3374 20

Löydöt: Karstulan Museo: 1 kpl, tasataltta, 1940, Mitat: 85 x 40 x 17 mm.

Huomiot: Muutaman metrin päästä vesirajasta. Paikka on Karstulan. kirkolta 14 km W, Vahanganjärven eteläpäässä. Alue niittyä 2007, ei tarkastettu.

### KARSTULA 8 AHOLA

Ei kiinteä muinaisjäännös, ei suojelukohde, karkeasti paikannettu

Ajoitus: kivikautinen

Laji: löytö

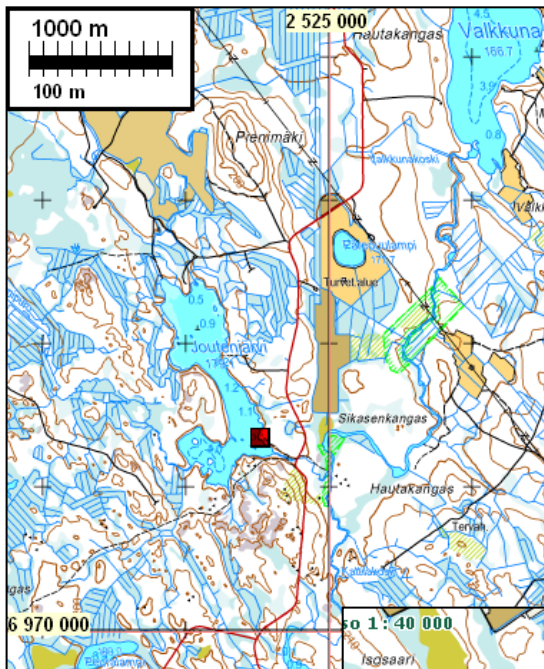
Kartta: 2242 09

x: 6978 02 y: 2524 12, paikannus  $\pm 400$  m  
p: 6980 43 i: 3371 60

Löydöt: KM 12174:1, 1 kpl, reikäkivi, Heikki Koskinen 1936, diar. 29.6.1949, Mitat: 123 x 77 x 24 mm. "Yhdessä sivussa näyttää olleen oikokirveen terä". hiekan otossa.

Huomiot: Vahangan Aholan talon maalta Kortejärven rannalta. Paikka sijaitsee Kirkolta 17 km W. Löytöalue oli niittynä 9.1991 ja myös 2007. Ei tarkastettu.

## Joutenjärvi-Vahvanen-Alanen, kunnan luoteisosa

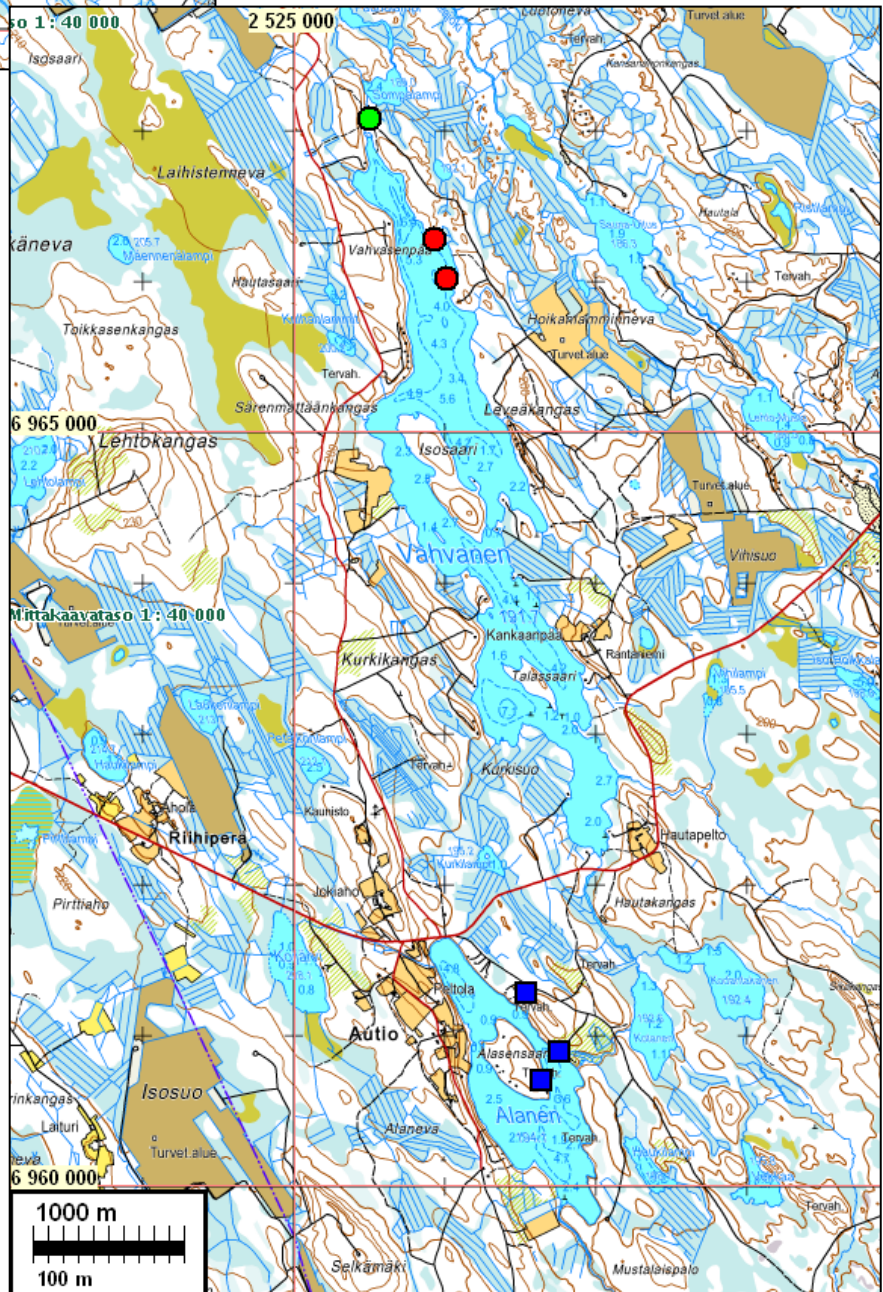


Vahangan järveen etelästä laskeva vesireitti ja sen järvet ovat olleet varhaisesta kuroutumisestaan lähtien – pian jään sulamisen jälkeen - olleet transgressiivisia eli vedentaso on järvissä ollut koko esi-historian ajan nouseva järvien eteläosissa ja jokseenkin paikallaan pysyvä järvien laskujokien suulla. Tästä johtuen kiviautisia asuinpaikkoja ei ole löydettävissä järvien eteläosista kuin ehkä rantavedestä matalan veden aikaan. Nuorempia, rautakautisia pyyntiasuinpaikkoja on mahdollista löytää nykyisen rannan ääreltä. Niin täällä kuin muuallakin Suomessa ovat parhaat asuinpaikkakohdat jo mökitetty eikä niitä tutkittu.

Yllä Joutenjärvi, joka on Vahvasen pohjoispuolella

Oik Vahvanen ja sen eteläpuolella Alanen

Punainen pallo on esihist. asuinpaikka, vihreä pallo ja punainen neliö hist. ajan talonpohja, siniset neliöt hist. ajan tervahautoja ja kuoppa.





## KARSTULA 51 JOUTENJÄRVI

Rauh.lk: 2

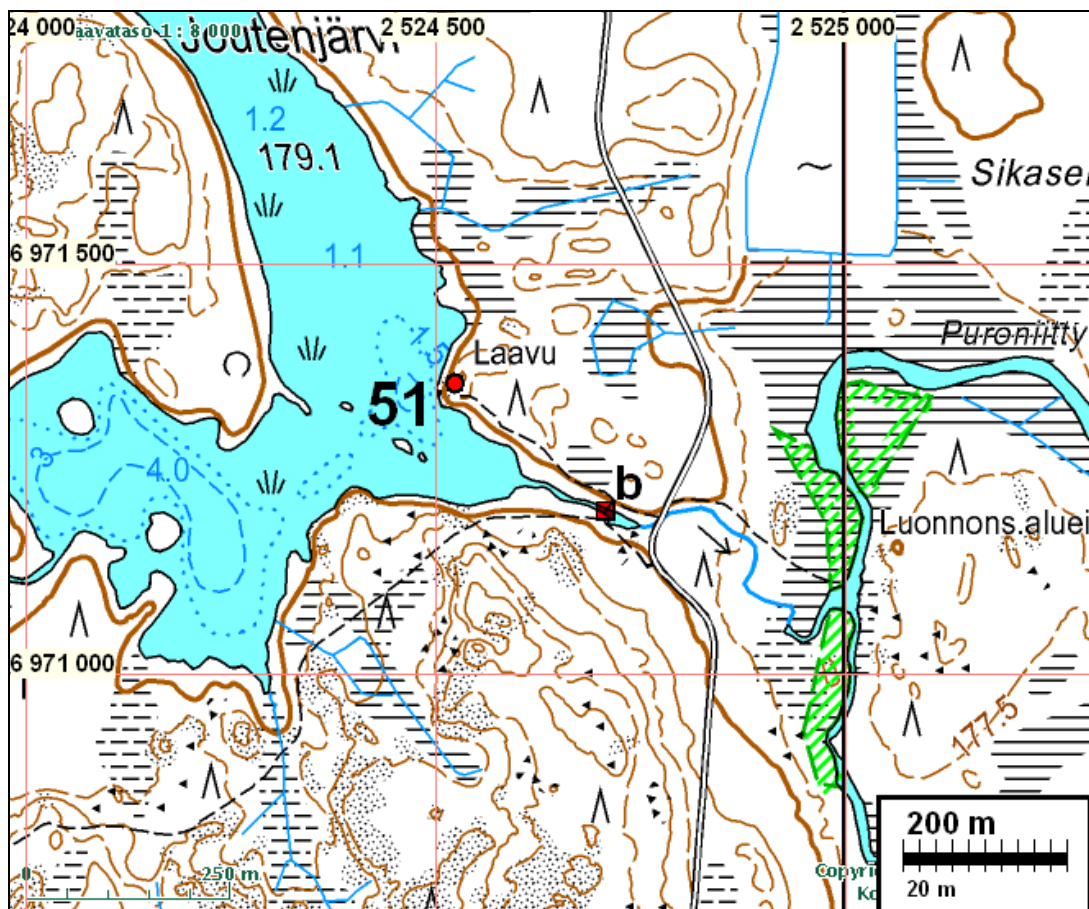
Ajoitus: historiallinen  
Laji: asuinpaikka - talonperustukset

Kartta: 2242 09  
x: 6971 35      y: 2524 52      z: 185 ±1 m  
p: 6973 76      i: 3371 70

Tutkijat: Jussila T 2007 inventointi

Sijainti: Paikka sijaitsee Karstulan kirkosta 16,8 km länteen, Joutenjärven keskiosan itärannalla olevassa niemessä.

Huomiot: Paikalla on rantakallion laella sammaleen peittämä matala mutta muutoin ehjä kivijalka, kooltaan 16 x 8 m. Sen sisällä on kiukaan raunio, myöskin sammaloituneena. Rakennuksen pohjan eteläpuolisessa rannassa on ilmeisesti pienen saunan pohja, jossa kivijalan ja kiukaan jääne. Rakennuksen funktio ei ole tiedossa. Lähellä ei ole vanhaa viljelystä. Kyseessä lienee metsätyökämpän tms. jäänteet. Paikalla on aivan rannassa, kallion juurella, niemen kärjessä on käytössä oleva laavu. 230 m tästä itään, kapeassa laskujoessa on vanhan polkusillan jäänteet, nykyisestä maantiesillasta 60 m itään (kartalla b).





Kuvan keskellä sammaloitunut kivijalka. Taustalla oik. laavu. Kuvattu etelään.



Kivijalka kuvattuna pohjoiseen.



Etelärannassa olevan pienen rakennuksen perustus kiukaineen.



Polkusillan perustuksia jokivarressa.

**KARSTULA 52 VAHVASENKOSKI**

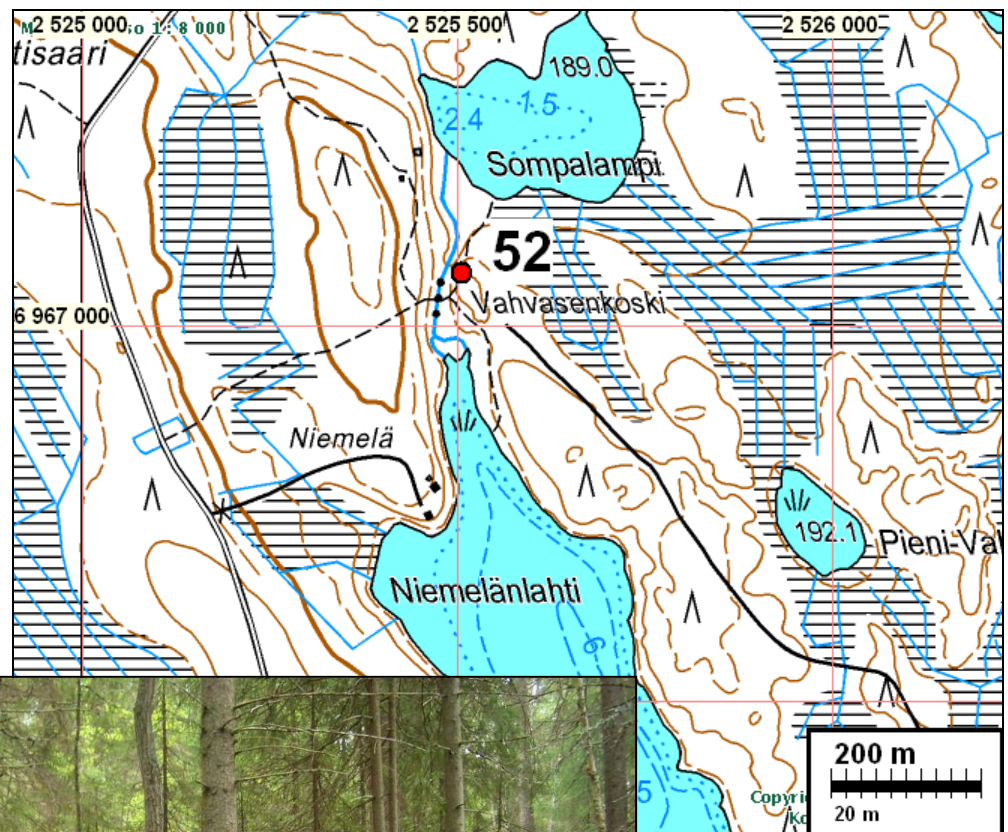
Rauh.lk: 2

Ajoitus: historiallinen  
Laji: asuinpaikka - talonpohjaKartta: 2242 08  
x: 6967 07      y: 2525 50      z: 193 ±1 m  
p: 6969 44      i: 3372 48

Tutkijat: Jussila T 2007 inventointi

Sijainti: Paikka sijaitsee Karstulan kirkosta 17,4 km länteen, Vahvanen-järven pohjois-päästä 110 m pohjoiseen, Vahvasenkosken itärannalla, korkean jokitörmän päällä.

Huomiot: Paikalla on pienen rakennuksen pohja, sammaleen peitossa oleva kivijalka ja siinä sammaloitunut kiukaan raunio. Vieressä on kellarikuopan jäännös. Maaperä paikalla on hienohiekkaa ja metsä tiheää, vanhaa kuusikkoa.

Talonpohja kiukaaneeen  
kuvattuna lounaaseen

**KARSTULA 53 VAHVANEN 1**

Rauh.lk: 2

Ajoitus: esihistoriallinen  
Laji: asuinpaikka

Kartta: 2242 08  
x: 6966 01      y: 2526 01      z: 193 ±1 m  
p: 6968 36      i: 3372 94

Tutkijat: Jussila T 2007 inventointi

Löydöt: KM 37021:1, 2 g, 5 kpl, palanutta luuta, Jussila T 2007, koekuopista.  
:2, 4 g, 2 kpl, kvartsi-iskoksia, koekuopista.

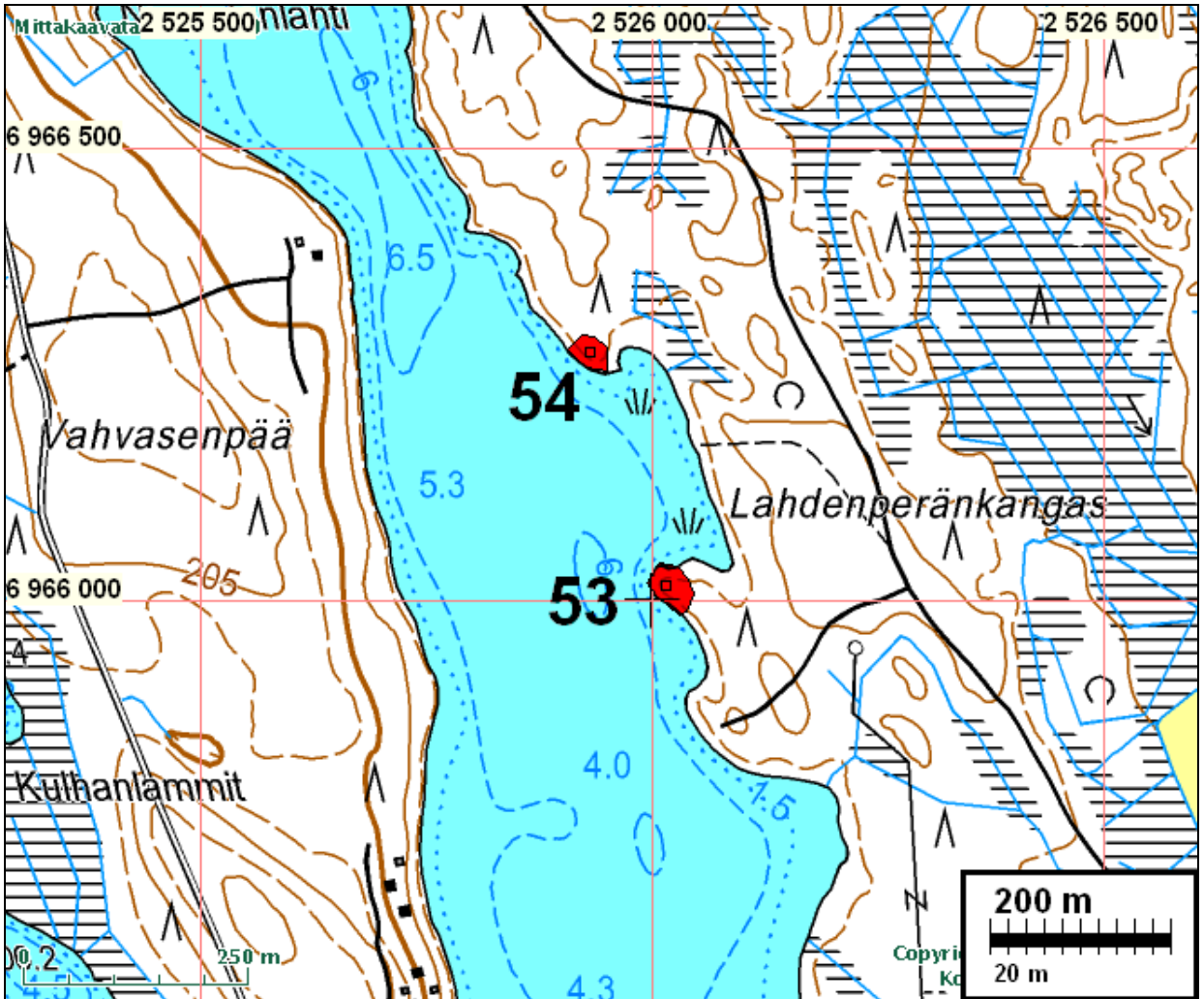
Sijainti: Paikka sijaitsee Karstulan kirkosta 17,4 km lounaaseen, Vahvanen-järven keskivaiheilla ja sen itärannassa olevan laakean niemen pohjoispään länsikärjessä, Lahdenperänkankaalla.

Huomiot: Paikalla on niemen kärjessä alueen muusta maastosta poikkeava lähes täysin tasainen ja vähäkivinen ala, joka kohoaa järvestä runsaan metrin ylemmäksi. Niemen kärkitasanteen itäpuolella maasto hieman laskee ja on soinen ennen idempänä nousevaa kivistä kangasmaata. Maaperä kärkitasanteella on hyvin kuiva hienohiekkainen moreeni. Koko tasanteen alalla havaittiin sille tehdyissä useissa koekuopissa vahva ja suhteellisen syvälle ulottuva likaisenruskea kulttuurimaakerros. Kuitenkin vain muutamasta kuopasta tuli löytöjä. Paikka vaikuttaa olleen intensiivisesti ja pitkään käytetty. Vähäiset löydöt yhdessä paksun kulttuurikerroksen kanssa saattavat viitata ns. "lappalaispaikkaan", rautakautiseen tai historiallisen ajan pyyntikulttuurin asuinpaikkaan. Paikka on täysin ehjä ja kajoamaton ja inventoijien mielestä hyvin mielenkiintoinen ja arvokas tutkimuskohde. Paikka rajautuu selkeästi niemen kärjen takamaastoa ylemmälle tasanteelle.

Kartta seuraavalla sivulla



Asuinpaikkatasanne niemen kärkinipukassa. Kuvattu länteen.



53 Vahvanen 1



Asuinpaikkatasannetta kärjessä, vahvan kulttuurimaan aluetta.

**KARSTULA 54 VAHVANEN 2**

Rauh.lk: 2

Ajoitus: esihistoriallinen  
Laji: asuinpaikkaKartta: 2242 08  
x: 6966 27      y: 2525 93      z: 193 ±1 m  
p: 6968 62      i: 3372 87

Tutkijat: Jussila T 2007 inventointi

Löydöt: KM 37022, 6 g, 6 kpl, kvartsi-iskoksia, Jussila T 2007, koekuopista.

Sijainti: Paikka sijaitsee Karstulan kirkosta 17,4 km lounaaseen, Vahvanen-järven keskivaiheilla ja sen itärannassa olevassa pienessä etelään kurottuvassa niemekkeessä, Lahdenperänkankaalla.

Huomiot: Paikalla on matala etelään kurottuva niemeke josta maaperä loivasti nousee pohjoiseen järven rannassa, idässä on soistunut lahdeke. Niemen alueella maaperä on hiekkaa, joskin maaperä on kohtalaisen kivinen ja mättäisen suopursun ja varvikon peittämää. Muutamasta lähemmäksi rantaa tehdystä koekuopasta tuli joitain kvartsi-iskoksia, jotka ovat osin epämääräisiä osin selvästi iskettyjä. Paikalla on ilmeisesti jonkin laatuinen esihistoriallinen asuin- tai leiripaikka. Jälkeenpäin ajateltuna ja sittemmin muualta saatujen kokemusten perusteella on mahdollista, että ensimmäisten löytöjen perusteella tehty koekuopitus olisi ollut liian alhaalla rannassa. Vähäiset löydöt ja niiden laatu saattavat viitata suhteellisen myöhäiseen ajoitukseen. Lähes koko järven hiekkamaaperäinen (joskin paikoin hyvin kivinen) koillisranta koekuopitettiin harvakseltaan mutta missä muualla ei havaittu minikäänlaisia kvartseja tai lohjenneita kiviä.

Vahvanen-järvi on ollut varhaisen kuroutumisensa jälkeen transgressiivinen eikä sitä ole myöskään merkittävästi laskettu. Ylempiä rantamuodostumia ei havaittu. Nykyisen rannan päältä havaitut järven kaksi muinaisjäännöstä eivät voi olla kovin vanhoja, rantasidonnaisia kivikautisia, vaan mieluummin nuorempia varhaismetallikautisia tai historiallisen ajan pyyntikulttuurien paikkoja joiden rantasidonnaisuuskaan ei aina ole ollut niin tiukka kuin kivikaudella. Järven kivikautiset asuinpaikat - jos niitä siellä on - sijaitsevat ratavedessä tai veden alla.

Kartta edell. sivulla



Asuinpaikkaa kuvattuna etelään.



Löytökoekuoppa lapion kohdalla etelärannalla.

### **KARSTULA 55 ALANEN**

Rauh.lk: 3 (ei esitetä suojelukohteeksi)

Ajoitus: ajoittamaton  
Laji: tunnistamaton: kuoppa

Kartta: 2242 08  
x: 6960 88      y: 2526 76      z: 193 ±1 m  
p: 6963 20      i: 3373 45

Tutkijat: Jussila T 2007 inventointi

Sijainti: Paikka sijaitsee Karstulan kirkosta 20,0 km lounaaseen, Alanen-järven itärannalla, Myllyjoen suusta 148 m luoteeseen rantatörmän reunalla.

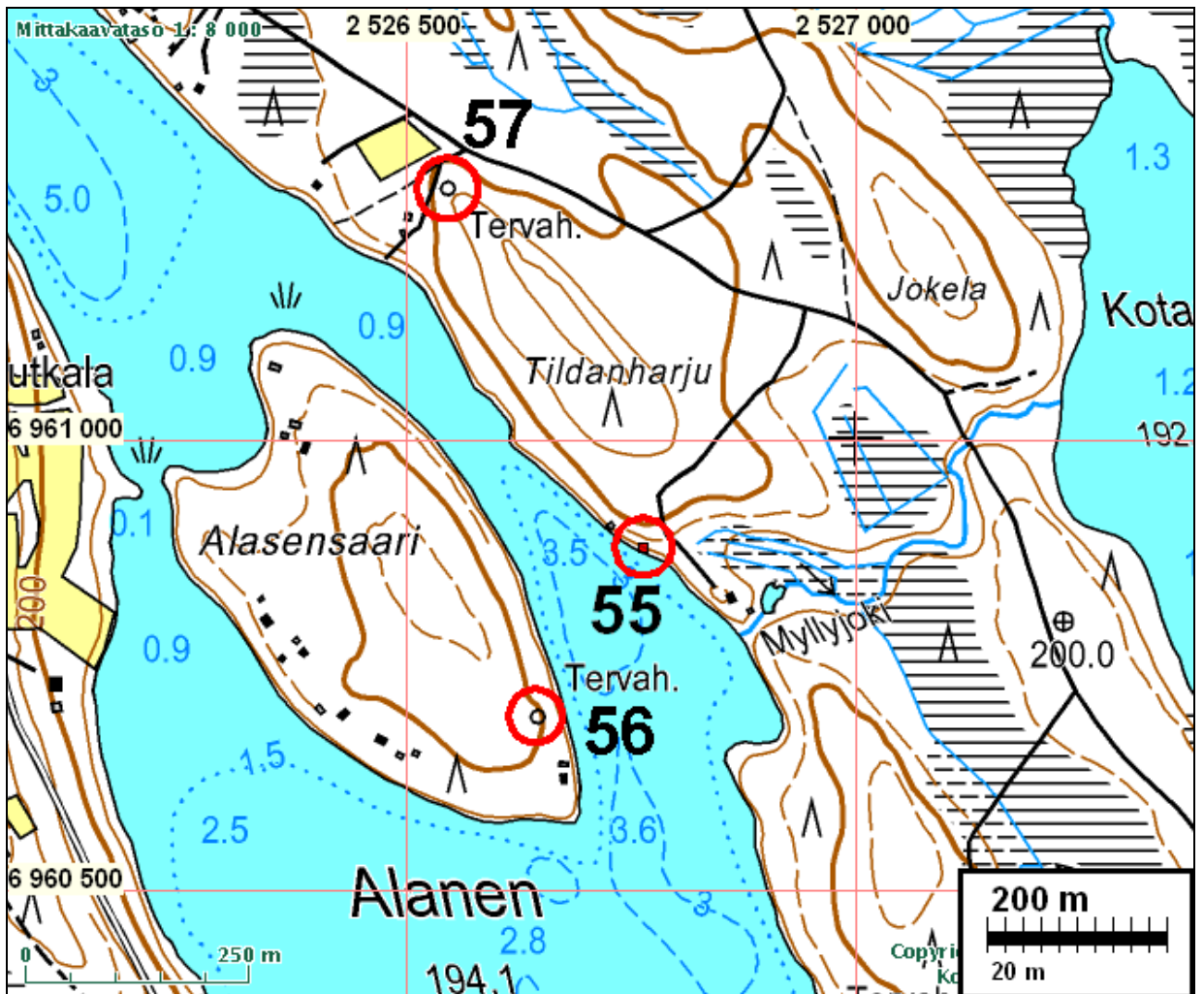
Huomiot: Paikalla on pyöreä kuoppa jonka ympärillä vallit. Kuopan halkaisija valleineen on n. 1,8 m. Kuopan sisällä on ehjä podsolmaannos eikä siellä ole hiiltä, kuten olisi jos se olisi hiilihauta. Kuopan funktio on epäselvä. Kovin nuori se ei ole maannoksesta päätellen. Onko kyseessä keittokuoppa? Ympäristöön tehdyissä koekuopissa ei havaittu mitään esihistoriaan viittaavaa. Maaperä paikalla on hiekkainen moreeni.

Kartta seuraavalla sivulla





Funktioltaan tunnistamaton kuoppa rantatörmällä



**KARSTULA 56 ALASENSAAREN TERVAHAUTA**

Rauh.lk: 2

Ajoitus: historiallinen  
Laji: valmistus: tervahauta  
Kartta: 2242 08

x: 6960 69            y: 2526 64        z: 193 ±1 m  
p: 6963 01            i: 3373 32

Sijainti: Paikka sijaitsee Karstulan kirkosta 20,2 km lounaaseen Alasen järven Alasensaaren eteläpäähän itärannalla.

Huomiot: Peruskartalle merkitty tervahauta. Sitä ei tarkastettu inventoinnissa 2007.

**KARSTULA 57 TILDANHARJUN TERVAHAUTA**

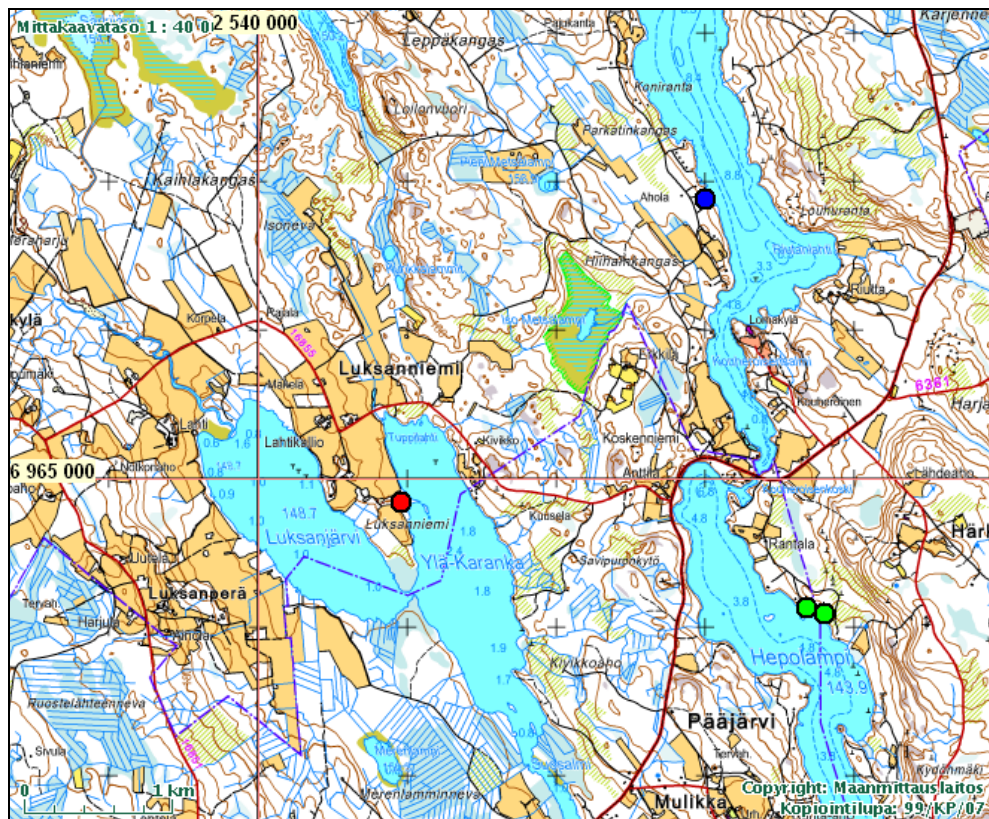
Rauh.lk: 2

Ajoitus: historiallinen  
Laji: valmistus: tervahauta  
Kartta: 2242 08

x: 6961 27            y: 2526 54        z: 193 ±1 m  
p: 6963 60            i: 3373 25

Sijainti: Paikka sijaitsee Karstulan kirkosta 19,9 km lounaaseen, Alasjärven itärannasta 107 m, mökkitien risteyksen eteläpuolella Tildanharjun pohjoispäässä.

Huomiot: Peruskartalle merkitty tervahauta. Sitä ei tarkastettu inventoinnissa 2007.

**Luksanjärven muinaisjäännös kunnan etelärajalla**

Punainen pallo on Luksanjärven asuinpaikka, vihreät Pylkönmäen ja Karstulan Tervarannan varhaiskivikautiset asuinpaikat, sininen on löytöpaikka.

Luksanjärvi on kuroutunut Ancyclusjärvestä sen loppuvaiheessa, minkä jälkeen järven vedentaso on ollut laskeva järven pohjoisosassa.

**KARSTULA 58 LUKSANNIEMI**

Rauh.lk: 2

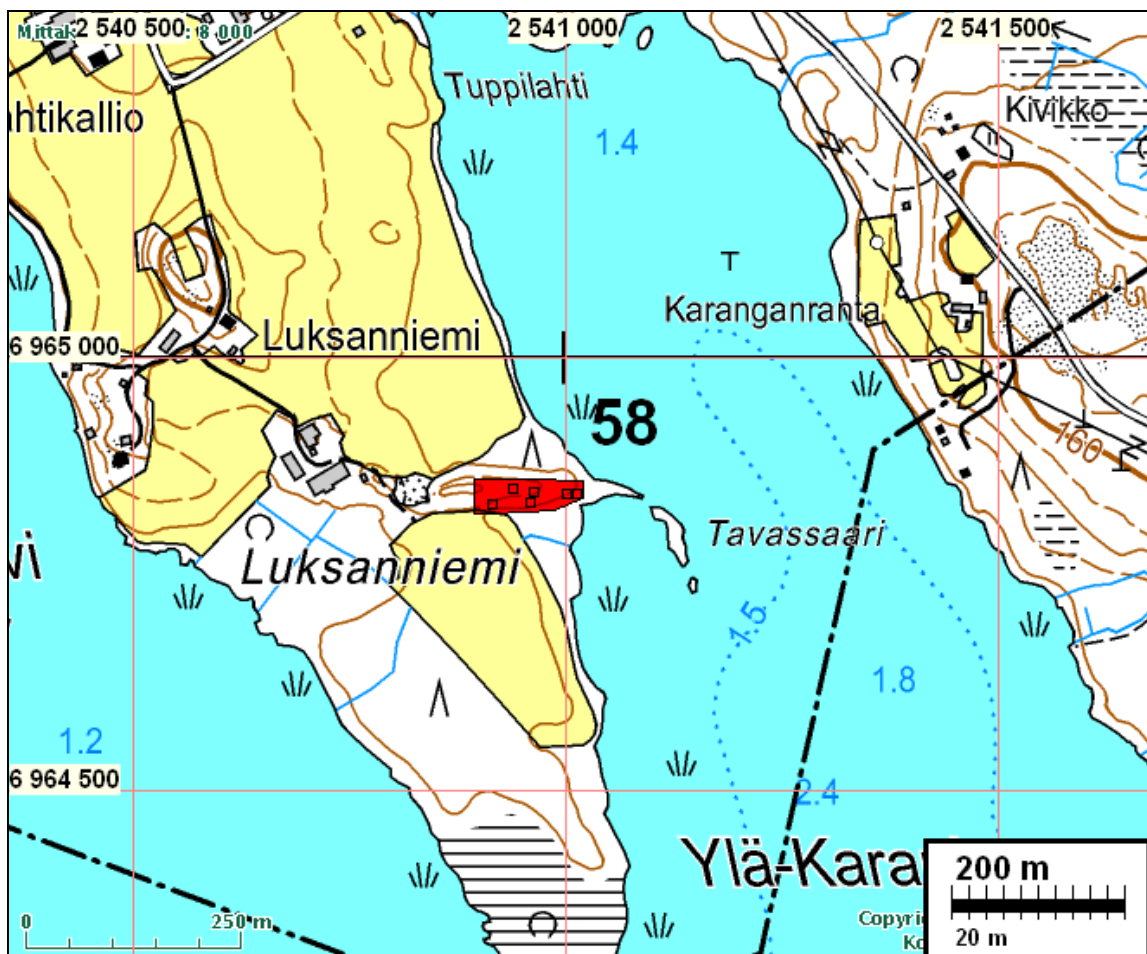
Ajoitus: kivikautinen  
Laji: asuinpaikkaKartta: 2244 02  
x: 6964 84      y: 2540 96      z: 151 ±1 m  
p: 6966 49      i: 3387 82

Tutkijat: Jussila T 2007 inventointi

Löydöt: KM 37023: 1, 7 g, 13 kpl, kvartsi-iskoksia, Jussila T 2007, koekuopista.  
:2, 1 g, 4 kpl, palanutta luuta, koekuopista. :3, 12 g, 9 kpl, saviastian paloja, koekuopista. Koristeettomia kivimurskasekoitteisia saviastian paloja. Vaikuttavat myöhäisneoliittisilta.

Sijainti: Paikka sijaitsee Karstulan kirkosta 10,2 km etelään, Ylä-Karankajärven laajan Luksanniemen itärannalla olevilla itä-länsi suuntaisella harjanteella, Luksanniemen talon itäpuolella.

Huomiot: Paikalla on hiekkainen harjanne, jonka laelle ja etelärinteelle tehdyistä useista koekuopista tuli löytöjä. Paikalla on suhteellisen laaja kivikautinen asuinpaikka joka on täysin ehjä ja kajoamaton. Paikan rajaus on tehty koekuoppien ja topografin perusteella ja se on suhteellisen luotettava tällä paikalla.



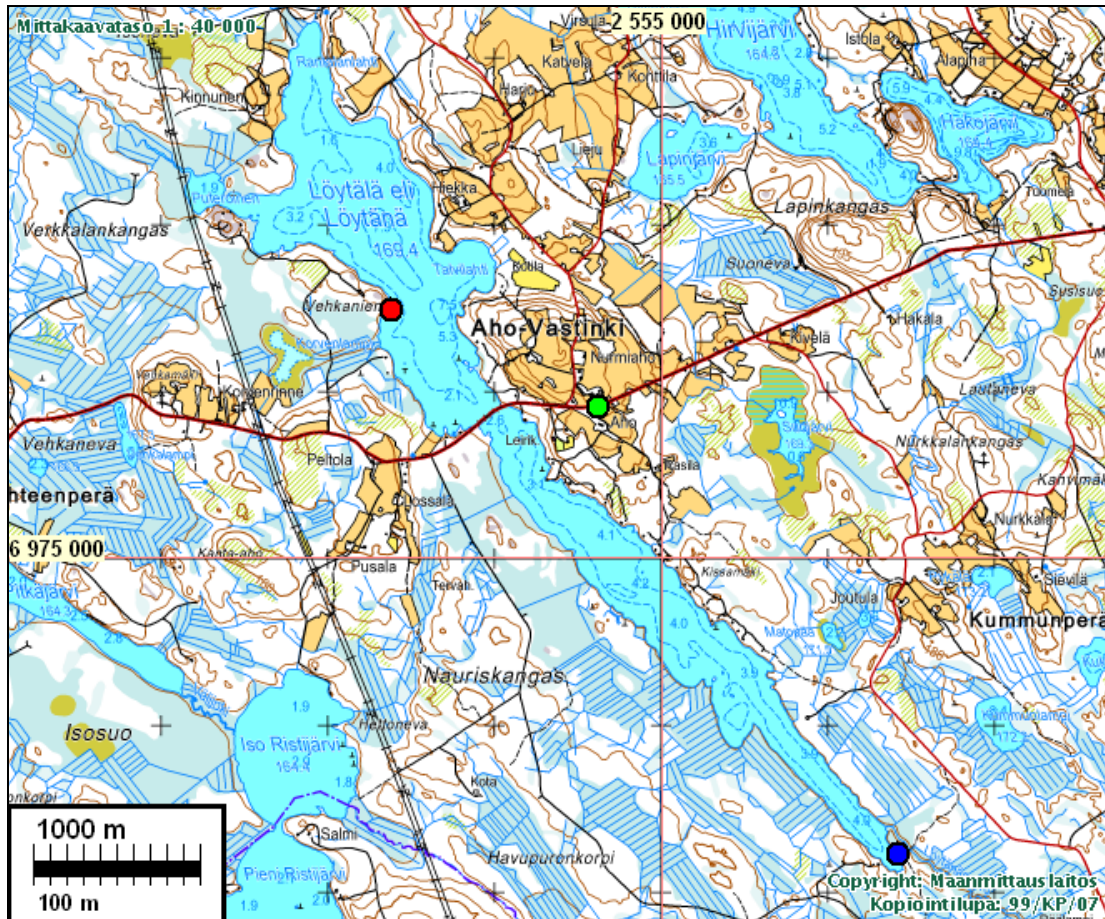


Asuinpaikkaharjanteen lakea niemen kärjen alueella ja alla kauempana järvestä, kuvattu itään.  
Alemmassa kuvassa koekuoppaa tutkii Timo Sepänmaa



## Löytänän muinaisjännökset

Järvi on varhaisessa vaiheessa kuroutunut Ancyclusjärvestä. Sen jälkeen se on ollut transgres-siivinen eli veden taso on ollut nouseva mutta pysynyt paikoillaan järven pohjoispäässä. Esi-historialliset asuinpaikat ovat järven eteläosassa veden alla ja pohjoisosassa rantavedessä tai nuorimmat nykyisen rannan tuntumassa.



Punainen pallo on esihist. asuinpaikka, vihreä löytöpaikka ja sininen tervahauta

## KARSTULA 59 LÖYTÄNÄN ETELÄPÄÄN TERVAHAUTA

Rauh.lk: 2

Ajoitus: historiallinen

Laji: valmistus: tervahauta

Kartta: 2244 06

x: 6973 23 y: 2556 41

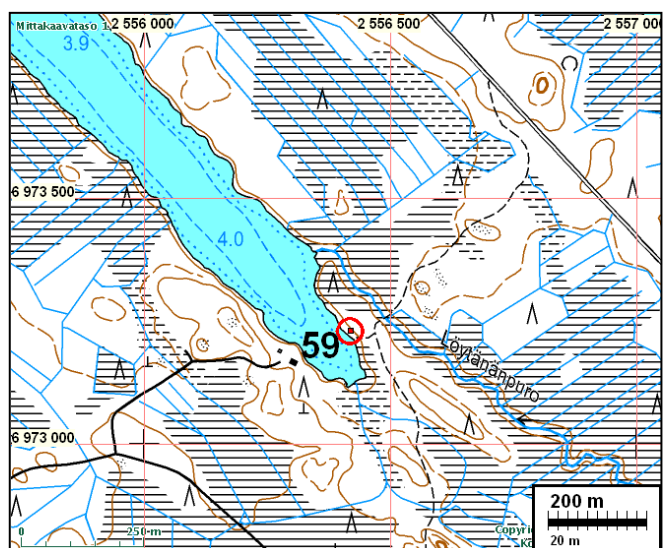
z: 151 ±1 m

p: 6974 16 i: 3403 64

Tutkijat: Jussila T 2007 inventointi

Sijainti: Paikka sijaitsee Karstulan kirkosta 15,6 km itään, Pitkäjärven eteläpään koillisrannalla

Huomiot: Paikalla on rannan äärellä ehjä laskuojallinen pieni tervahauta.



**KARSTULA 60 LÖYTÄNÄ VEHKANIEMI**

Rauh.lk: 2

Ajoitus: esihistoriallinen  
Laji: asuinpaikka

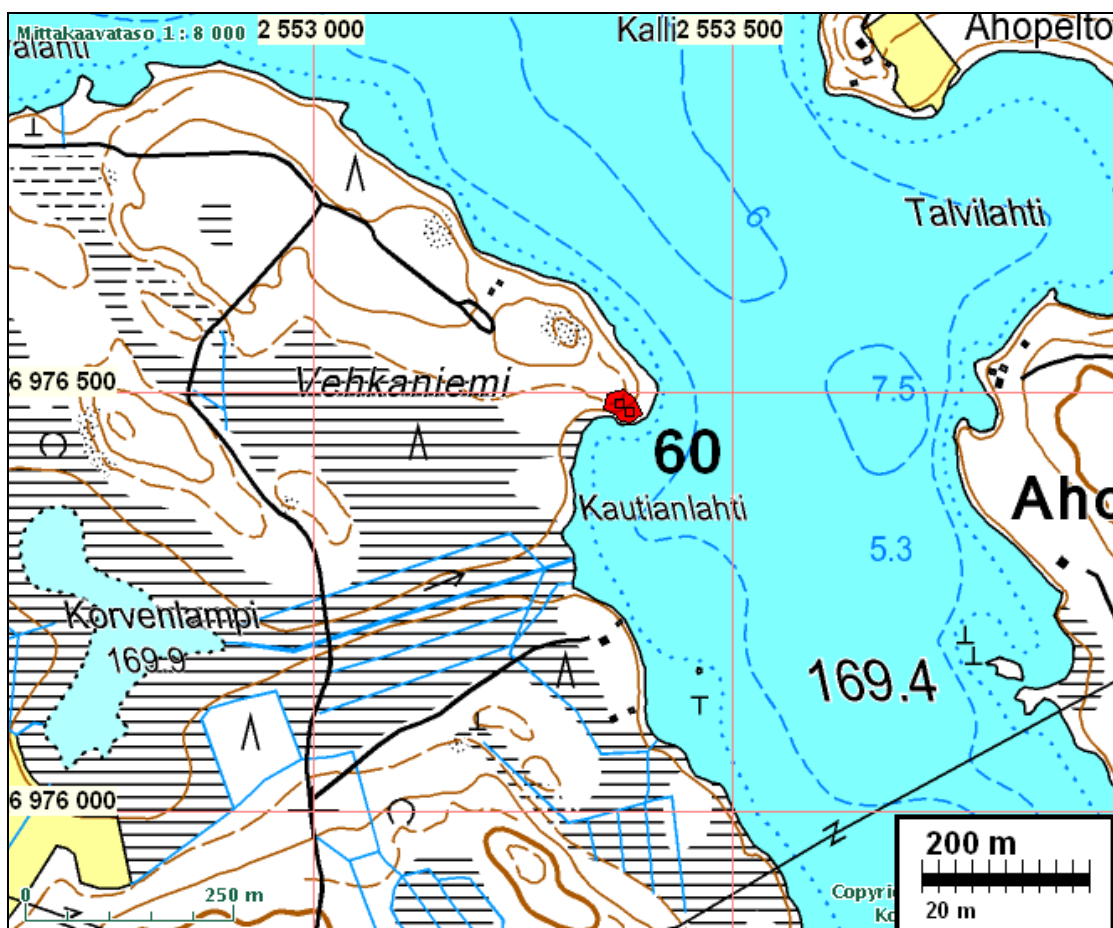
Kartta: 2244 06  
x: 6976 48      y: 2553 37      z: 151 ±1 m  
p: 6977 54      i: 3400 76

Tutkijat: Jussila T 2007 inventointi

Löydöt: KM 37024, 6 g, 8 kpl, kvartsi-iskoksia, Jussila T 2007, koekuopista.

Sijainti: Paikka sijaitsee Karstulan kirkosta 12,5 km itään, Löytänä-järven pohjoisosassa olevan Vehkaniemen kaakkoiskärjessä.

Huomiot: Paikalla on suorantainen niemennipukka. Rannasta loivasti kohoavalla tasaisella rinteellä on maaperä hiekkainen Niemekkeen eteläreunalla. Sinne tehdyistä koekuopista tuli kvartseja sekä joissain kuopissa havaittiin likamaata ja palkaneita kiviä. Paikka on ehjä ja kajoamaton. Paikan raja-  
aus on arvio.





Asinpaikan maastoa kuvattuna kaakkoon alla etelään.



## Löytöpaikka

### KARSTULA 47 AHO-VASTINKI

Ajoitus: kivekautinen

Laji: löytöpaikka

Kartta: 2244 06

x: 6975 90

y: 2554 62, paikannus  $\pm 3000$  m

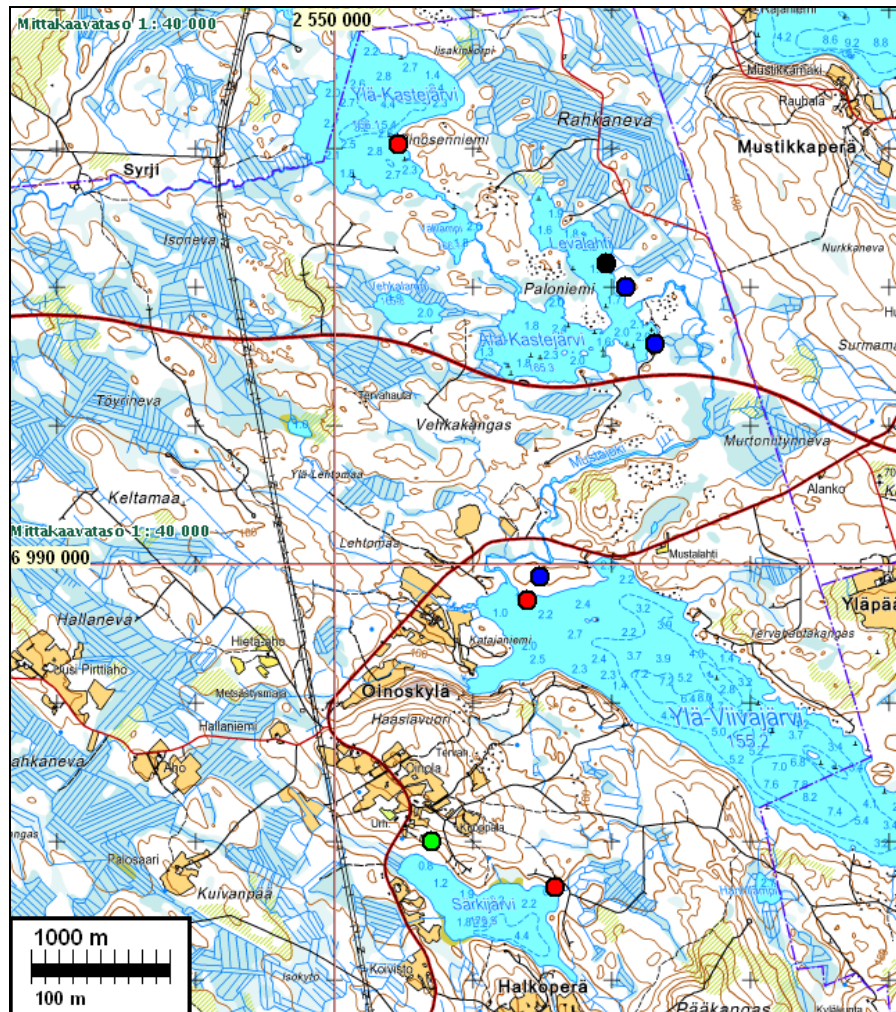
p: 6976 90

i: 3401 97

Löydöt: Karstulan Museo 1040, 1 kpl, reikäkivi, lahj. Poikonen, hiekkahaudasta.

Huomiot: "Löytynyt hiekkahaudasta Aho-Vastingilta." Ei tarkempia tietoja.

## Ylä-Viivajärvi, Särkijärvi ja Kasteljärvet kunnan koillisosassa



Punaiset pallot esihist. asuinpaikkoja, vihreä löytöpaikka, siniset hist. aikaisia talonpohjia, musta tervahauta

Ylä-Viivajärvi on "normaali" lievästi regressiivinen, eli sen vedenpita on ollut pohjoispäässä laskeva An-cylusjärvestä kuroutumisensa jälkeen. Kasteljärvet lienevät olleet nykyisen kaltaisia tai hieman laskevia esihist. aikana. Särkijärveä on laskettu toista metriä.

### KARSTULA 61 SÄRKIJÄRVI LAHONMAA

Rauh.lk: 2 / 3

Ajoitus: esihistoriallinen  
Laji: asuinpaikka

Kartta: 2333 04  
x: 6987 67      y: 2551 59      z: 179 ±1 m  
p: 6988 82      i: 3399 50

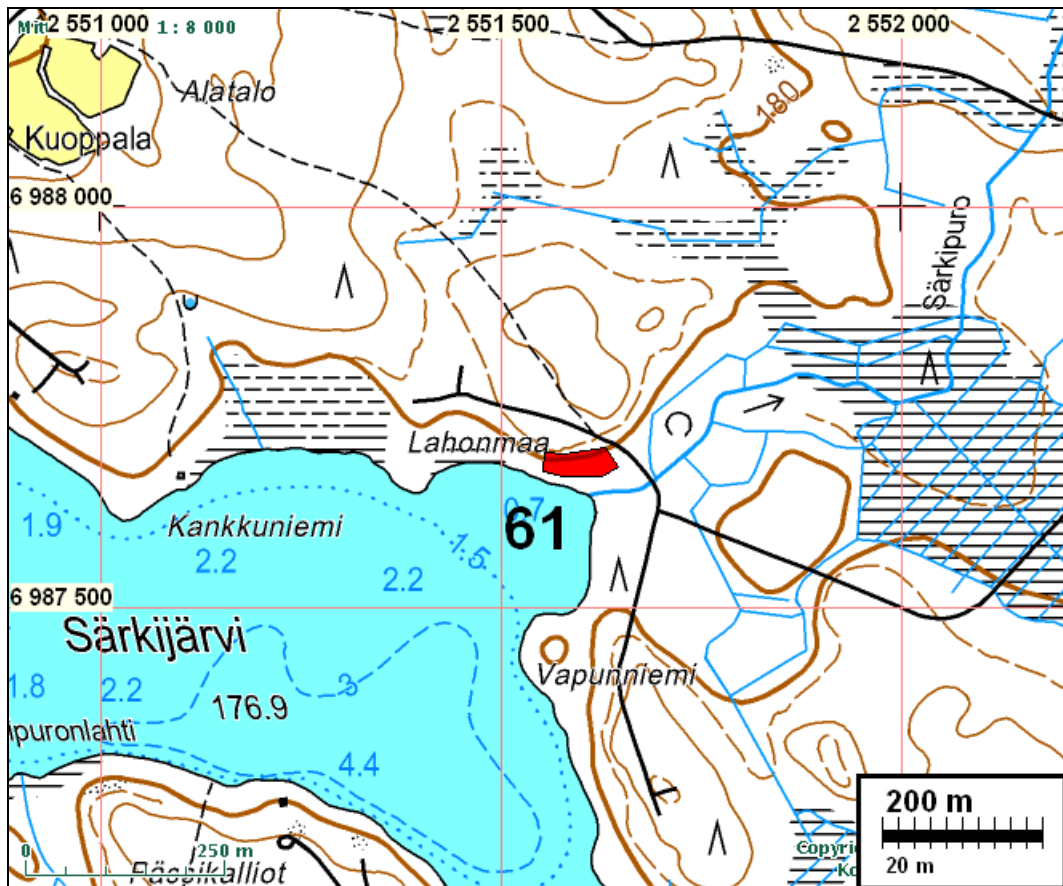
Tutkijat: Jussila T 2007 inventointi

Löydöt: KM 37025, 5 g, 2 kpl, kvartsi-iskoksia, Jussila T 2007, koekuopista.

Sijainti: Paikka sijaitsee Karstulan kirkosta 16,5 km koilliseen, Särkijärven koillispuolella, Särkipuron suussa, vanhan rantatörmän äärellä.



Huomiot: Paikalla on vajaat parisen metriä nykyisen vedenpinnan yläpuolella oleva vanha rantatörmä, joka Särkipuron suun tasalla on hiekkainen ja suhteellisen vähäkivinen, länempänä maasto muuttuu kiviseksi. Maasto nousee itäosassa loivemmin pohjoiseen, länempänä jyrkemmin. Paikalle tehtiin törmän äärelle useita koe-kuoppia joista kahdesta löytyi sievä ja selvä kvartsi-iskos ja joissain kuopissa oltiin havaitsevinaan palaneita kiviä. On mahdollista, että paikalla on nuorehko rautakautinen tai hist. aikainen pyyntikulttuurin asuinpaikka. Nyt ei onni ollut myöten löytöjen suhteen - tai usko loppui kesken kuopituksen. Mielestäni parin iskoksen todistusvoima tällaisella paikalla on riittävä siihen, että paikalla on kiinteä muinaisjäännös.



Asuinpaikan maastoa kuvattuna länteen.

**KARSTULA 62 YLÄ-VIIVAJÄRVI 1**

Rauh.lk: 2

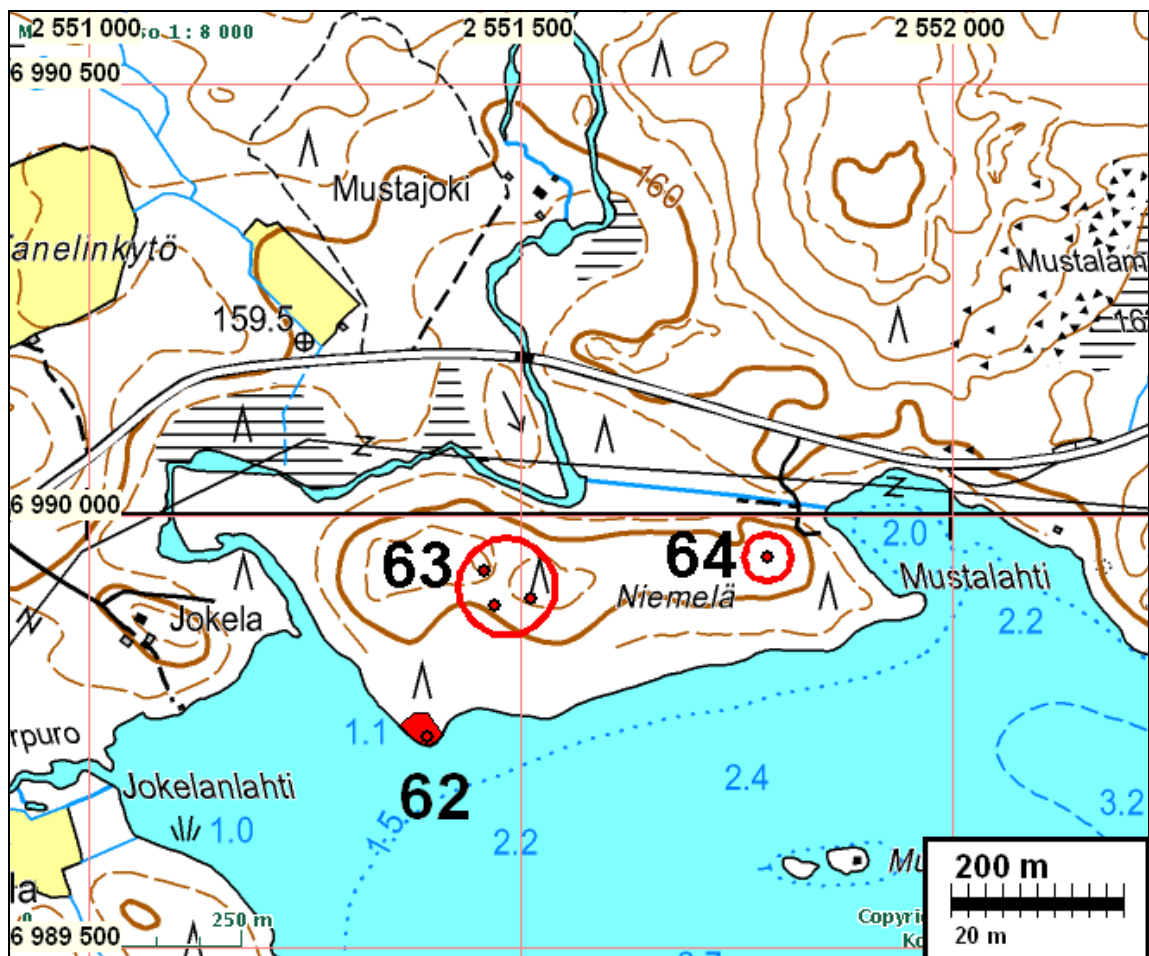
Ajoitus: esihistoriallinen  
Laji: asuinpaikkaKartta: 2333 04  
x: 6989 74      y: 2551 39      z: 158 ±1 m  
p: 6990 89      i: 3399 40

Tutkijat: Jussila T 2007 inventointi

Löydöt: KM 37026:1, 2 g, 2 kpl, kvartsi-iskoksia, Jussila T 2007, koekuopista.  
:2, 2 g, 10 kpl, palanutta luuta, koekupista.

Sijainti: Paikka sijaitsee Karstulan kirkosta 18,1 km koilliseen, Yläviivajärven pohjoispäässä olevassa Niemelän-niemen länsipäässä olevassa etelään kurottuvasa niemenipukassa.

Huomiot: Paikalla on etelään kurottuva harjanne niemen länsi-etelärannalla. Harjanne on n. 20 m leveä ja 40 m pitkä. Harjanteen eteläosaan tehdyistä koekuopista tuli löytöjä ja siellä havaittiin vahva likamaa. Maaperä paikalla on hiekkainen moreeni ja maasto on suhteellisen vähäkivistä. Paikka on ehjä ja kajoamaton. Paikan rajaus perustuu topografiaan.





Asuinpaikkatasannetta kuvattuna etelään.



Asuinpaikkatasannetta kuvattuna luoteeseen.

**KARSTULA 63 YLÄ-VIIVAJÄRVI 2**

Rauh.lk: 3

Ajoitus: historiallinen  
Laji: asuinpaikka – talonpohja, kiviaitoja

Kartta: 2333 04  
x: 6989 91            y: 2551 48        z: 162 ±1 m  
p: 6991 06            i: 3399 50

Tutkijat: Jussila T 2007 inventointi

Sijainti: Paikka sijaitsee Karstulan kirkosta 18,1 km koilliseen, Ylä-Viivajärven pohjoispäässä olevassa Niemelänniemen keskellä, laakealla harjanteella ja rinteillä

Huomiot: Paikalla on vanhan Niemelän tilan maatuneet jäännökset. Harjanteen laella on sammaloitunut kivijalka ja kiukaan raunio, sekä sen ympärillä kellarikuoppia. Kauempana tästä loivilla rinteillä on sammaloituneita kiviaidan pätkiä.

Kartta sivulla 34.



Kiviaidan osa alueen etelärinteellä, kuvattu etelään.

**KARSTULA 64 YLÄ-VIIVAJÄRVI 3**

Rauh.lk: 2

Ajoitus: historiallinen  
Laji: valmistus: tervahauta

Kartta: 2333 04  
x: 6989 91            y: 2551 48        z: 160 ±1 m  
p: 6991 06            i: 3399 50

Tutkijat: Jussila T 2007 inventointi

Sijainti: Paikka sijaitsee Karstulan kirkosta 18,1 km koilliseen, Ylä-Viivajärven pohjoispäässä olevassa Niemelän-niemen itäpäässä, sen pohjoisrinteellä.

Huomiot: Paikalla on hyvin säilynyt iso tervahauta, läpimitta n. 20 m.

**KARSTULA 65 YLÄ-KASTELJÄRVI OINOSENNIEMI**

Rauh.lk: 2

Ajoitus: esihistoriallinen  
Laji: asuinpaikka

Kartta: 2333 05  
x: 6993 03      y: 2550 46      z: 167 ±1 m  
p: 6994 22      i: 3398 63

Tutkijat: Jussila T 2007 inventointi

Löydöt: KM 37067:1, 7 g, 13 kpl, kvartsi-iskoksia, Jussila T 2007, koekuopista.  
:2, 1 g, 2 kpl, palanutta luuta, koekuopista.

Sijainti: Paikka sijaitsee Karstulan kirkosta 20,4 km koilliseen, Ylä-Kasteljärven itärannalla olevan laajan Oinosenniemen kärjessä, kärkinipukan eteläosassa.

Huomiot: Niemen eteläosasta löytyi koekuopista kvartseja ja luuta. Paikka on ehjä ja kajoamaton. Paikan rajaus on arvio.





Asuinpaikan maastoa kuvattuna länteen

### **KARSTULA 66 ALA-KASTELJÄRVI**

Rauh.lk: 2

Ajoitus: historiallinen  
Laji: asuinpaikka - talonpohja

Kartta: 2333 05  
x: 6991 59      y: 2552 31      z: 167 ±1 m  
p: 6992 70      i: 3400 41

Tutkijat: Jussila T 2007 inventointi

Sijainti: Paikka sijaitsee Karstulan kirkosta 20,1 km koilliseen, Ala-Kasteljärven kaakkoisrannalla.

Huomiot: Paikalla on sammaloitunut rakennuksen jäännös: kivijalka 6 x 4,5 m jossa kiukaan raunio 2,5 x3 m.

### **KARSTULA 67 ALA-KASTELJÄRVI KOSKENPÄÄ**

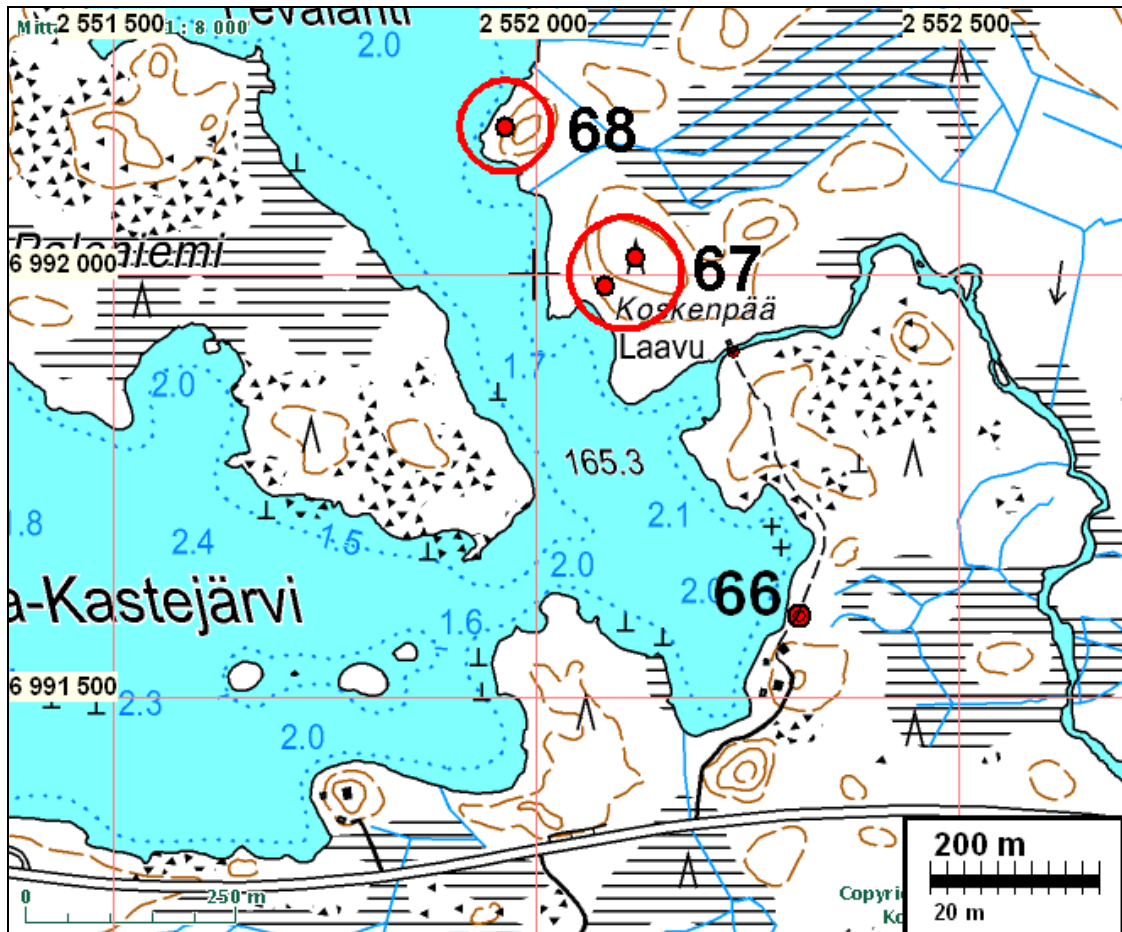
Rauh.lk: 2

Ajoitus: historiallinen: nykyaika  
Laji: asuinpaikka – rakennusten pohjia, kellarikuoppia – vanha torpanpaikka

Kartta: 2333 05  
x: 6992 00      y: 2552 10      z: 167 ±1 m  
p: 6993 12      i: 3400 22

Tutkijat: Jussila T 2007 inventointi

- Sijainti: Paikka sijaitsee Karstulan kirkosta 20,1 km koilliseen, Ala-Kasteljärven itärannalla puronsuun pohjoispuolella.
- Huomiot: Paikalla on sammaloituneita rakenteiden jäännöksiä Koskenpään vanhasta torpasta, kuten kellarikuopan jäännökset, rakennuksen kivijalka ja kiuas mäen päällä, sekä rannassa pienemmän rakennuksen pohja. Etelämpänä, purosuussa olevan laavun kohdalla on vanhan sillan perustuksia puron rannassa.



Rakennuksen perusta.

**KARSTULA 68 LEVÄLAHTI TERVAHAUTA**

Rauh.lk: 2

Ajoitus: historiallinen  
Laji: valmistus: tervahautaKartta: 2333 05  
x: 6992 17            y: 2551 96        z: 168 ±1 m  
p: 6993 29            i: 3400 08

Tutkijat: Jussila T 2007 inventointi

Sijainti: Paikka sijaitsee Karstulan kirkosta 20,1 km koilliseen, Ala-Kasteljärven itärannalla.

Huomiot: Paikalla on ehjä tervahauta.

Kartta edell. sivulla

**Humpin löytöpaikat**

Löytöpaikat ovat karkeasti paikannettuja – löytötiedot ovat epämääräiset. Alueen järvien rannat ovat pääosin peltoa ja pellot ovat olleet sekä 1991 että 2007 inventoinneissa heinällä tms. ja siten vaikeasti tarkastettavia. Järvien rannat ovat myös hyvin matalia ja soisia ja myös muinaiset rannat loivia. On epätodennäköistä, että näillä rannoilla olisi esihist. aikana asuttu. Järvet ovat kuitenkin vesikulkureitin osia.

**KARSTULA 4 HUMPPI-KORPPINEN**Ajoitus: kivikautinen  
Laji: löytöpaikkaKartta: 2244 03  
x: 6978 90            y: 2542 94, paikannus ±1000 m  
p: 6980 44            i: 3390 45

Löydöt: KM 3497:3, 1 kpl, reikäkivi, diar. 30.12.1897, kulmia eli hampaita 21, reikä kiertämällä tehty. Löytötieto epäselvä, mutta oletan Iso-Korppisen ja Pieni- Korppisen välimaastoa löytöalueeksi.  
:4, 1 kpl, reikäkivi, kolmikulmainen, "reikä hakkaamalla tehty". löydetty samasta paikasta kuin 3497:3.

Sijainti: Paikka sijaitsee Karstulan kirkolta 4.4 km NE.

Huomiot: Löydetty: "Humpin kylän Korppisenniemen kestikievarin talon. maalta, n. 1-1.5 km Humpinjärvestä, vesijättöpellostä."

**KARSTULA 12 HUMPPI**Ajoitus: kivikautinen  
Laji: löytöKartta: 2244 03  
x: 6978 95            y: 2544 80, paikannus ±1000 m



p: 6980 40 i: 3392 31

Löydöt: Hämeen Museo 1195: 82, 1 kpl, kourutaltoa, Eero Poikonen 1897, rikkiäinen. Pellosta.

Huomiot: "Asuinrakennuksesta 1/2 km etelään", Humpin kylässä. Ei muuta löytötietoa.

